



WESP Consultation



Cynllun Strategol Cymraeg mewn Addysg

Adroddiad Ymgynghori - Rhagfyr 2021



Gweithio dros Gaerdydd, gweithio gyda'n gilydd
Working for Cardiff, working together



#gweithiogydangilydd
#workingtogether

King's College Cardiff Centre, 100, The Quadrant, Cardiff, CF10 1RN





Cynnwys

Cefndir	5
Methodoleg	6
Canfyddiadau'r Ymchwil	7
Ydych chi	7
Ydych chi'n dysgu Cymraeg?	8
Oes gennych chi blant?	9
Ydyn nhw'n siarad Cymraeg?	10
Cyfnod addysg?	11
Mae Llywodraeth Cymru wedi nodi saith deilliant y mae'n rhaid i'r cyngor weithio tuag atynt i'r CSCA a amlinellir isod.	12
Pryd gwnaethoch chi ddechrau meddwl am addysg eich plentyn a pha fath o addysg y buasech chi'n hoffi i'ch plentyn?	14
Wnaethoch chi ystyried cyfrwng Cymraeg i'ch plentyn?	14
Os Na - Pam?	15
Os Do - Pam?	16
	16
Wnaethoch chi ymrestru eich plentyn mewn ysgol cyfrwng Cymraeg?	17
	17
Os gwnaethoch chi ystyried, ond na wnaethoch ymrestru, pa ffactorau arweiniodd at hyn?	18
	18
Lle daethoch chi o hyd i'ch gwybodaeth am ddewisiadau ysgol?	19
	19
Hoffech chi weld mwy o wybodaeth yn cael ei roi am ddewis ysgolion?	20
	20
Pa wybodaeth fyddai'n ddefnyddiol ichi i gefnogi wrth wneud penderfyniadau am addysg eich plentyn a lle hoffech chi gael hyn?	21
	21
Ydych chi'n cytuno â chamau arfaethedig y Cyngor o ran hyrwyddo addysg cyfrwng Cymraeg?	21
Ydych chi'n cytuno gyda thargedau Llywodraeth Cymru i ddisgyblion sy'n dod i ddosbarthiadau derbyn dros y 10 mlynedd nesaf?	23
Oes gennych chi awgrymiadau am sut y gall yr awdurdod lleol gynyddu nifer y disgyblion sy'n cyrchu addysg cyfrwng Cymraeg, yn enwedig y rhai na fyddai'n draddodiadol yn ei ddewis?	24
Nodwch	25
Ydych chi'n cytuno â'r agwedd arfaethedig i gynyddu hyder disgyblion mewn Cymraeg ar draws holl ysgolion y wladwriaeth yng Nghaerdydd?	26
Ydych chi'n cytuno a'r agwedd o ddatblygu darpariaeth drochi mewn Cymraeg i roi cefnogaeth ddwys yn yr iaith os bydd angen?	27
Oes gyda chi blentyn ag anghenion dysgu ychwanegol, neu a oes gennych brofiad o weithio gyda phlant ag anghenion dysgu ychwanegol?	29
Ydych chi'n cytuno â'r blaenoriaethau arfaethedig am gefnogi pobl ifanc ag anghenion dysgu arbennig i gyrchu addysg cyfrwng Cymraeg?	29
Dywedwch wrthym beth ydych chi'n ddeall am y modd yr ydym yn darparu ar gyfer disgyblion ag ADY mewn addysg cyfrwng Cymraeg?	31
Sut ydych chi'n teimlo ei fod yn cymharu â darpariaeth ADY yn y gymuned cyfrwng Saesneg â'r sector ysgolion ffydd?	32
Sut ydych chi'n teimlo y gallai fod yn wahanol i gwrdd â'ch disgwyliaidau?	33
A yw eich plentyn/plant yn cyrchu cyfleoedd i brofi a defnyddio'r Gymraeg y tu hwnt i'r ystafell ddosbarth ar hyn o bryd?	35
Nodwch:	36

Sut ydych chi'n teimlo am yr hyn sydd i'w gynnig ar hyn o bryd i bobl ifanc ddefnyddio'r Gymraeg yng Nghaerdydd?	37
Beth mwy fedrwn ni wneud i annog pobl ifanc i ddefnyddio'r Gymraeg yng Nghaerdydd?	37
Oes gyda chi bryderon ynghylch a oes digon o staff dysgu Cymraeg/Saesneg dwyieithog llawn o ansawdd uchel i gyflwyno'r uchelgais a ddatganwyd?	38
Beth, yn eich barn chi, sydd angen newid?	39
Beth sydd ei angen i gynyddu nifer y staff mewn ysgolion sy'n siarad Cymraeg?	40
Oes gyda chi unrhyw sylwadau pellach am y Cynllun Strategol Cymraeg mewn Addysg?	41
Amdanoch chi	44
Rhowch eich cod post isod fel y gallwn fesur barn ac anghenion ymatebwyr yn fwy manwl fesul ardal: -	44
Faint oedd eich oed ar eich pen-blwydd diwethaf?	45
A ydych chi ...?	45
A ydych yn ystyried eich bod yn Draws?	46
A oes unrhyw blant yn byw ar eich aelwyd?	46
Ydych chi yn berson anabl?	46
Ticiwch unrhyw rai o'r canlynol sy'n berthnasol i chi:	47
Ydych chi'n ystyried eich bod yn perthyn i unrhyw grefydd arbennig?	47
Sut buasech chi'n disgrifio eich sgiliau iaith Gymraeg?	47
Ydych chi'n ystyried eich hun yn Gymro/Cymraes?	48
Beth yw eich grŵp ethnig? <i>Lle defnyddir y term 'Prydeinig', mae hyn yn cyfeirio at unrhyw un o bedair cenedl Cymru, Lloegr, Gogledd Iwerddon a'r Alban, neu unrhyw gyfuniad o'r rhain.</i>	48
Atodiad A	49
Atodiad B	50
Atodiad C	52
Atodiad D	56

Cefndir

Mae'r ymrwymiad i wneud pob ysgol yng Nghaerdydd yn ysgol dda, y rhaglen fuddsoddi gwerth £280m mewn ysgolion, a'r gwelliant parhaus mewn cyrhaeddiad addysgol oll wedi bod yn sail i'r twf hwn. Wrth i Gaerdydd edrych ymlaen at y 10 mlynedd nesaf, bydd y Cyngor yn cadw at ei ymrwymiad i wneud pob ysgol yng Nghaerdydd yn ysgol dda ac ar yr un pryd yn sicrhau yr ersys y Gymraeg yn nodweddiadol sy'n diffinio addysg yng Nghaerdydd.

Mae'r Cynllun Strategol Cymraeg mewn Addysg yn nodi cyfres o ymrwymadau uchelgeisiol i adeiladu ar y cynnydd a wnaed hyd yma. Bydd y rhain yn gofalu y gall pob plentyn yn y ddinas dderbyn addysg Gymraeg, y bydd y nifer sy'n derbyn addysg Gymraeg yn cynyddu, a, thrwy ddefnydd sylweddol o'r Gymraeg mewn addysg cyfrwng Saesneg, y bydd pob plentyn yn hyderus i siarad Cymraeg.

Ein gweledigaeth: Caerdydd wirioneddol ddwyieithog.

Byddwn yn sicrhau twf ein sector addysg cyfrwng Cymraeg ar draws pob cyfnod er mwyn cynyddu nifer y bobl o bobl oed sy'n dod yn rhugl yn Gymraeg a Saesneg gyda'r hyder a'r awydd i ddefnyddio eu holl ieithoedd ym mhob agwedd o'u bywydau.

Dyma'r egwyddorion sy'n sail i'n gweledigaeth:

- Cymhwyso egwyddorion cymdogaethau 15-munud er mwyn gwneud yn siŵr y gall pob dysgwr gyrchu addysg cyfrwng Cymraeg o fewn pellter rhesymol i'w cartrefi.
- Ceisio sefydlu o leiaf 50% o ddarpariaeth ar safleoedd CDLI fel rhai cyfrwng Cymraeg.
- Gall pob plentyn yn y ddinas gael ei addysgu yn ei ddewis iaith gyda manteision addysg ddwyieithog yn cael eu hyrwyddo'n gadarnhaol i bob rhiant o adeg geni'r plant.
- Cefnogir rhieni i drosglwyddo plentyn, neu eu plant, i addysg cyfrwng Cymraeg ar unrhyw oedran, gyda throchi o ansawdd uchel yn cael ei ddarparu i gefnogi ceisiadau i bontio ar unrhyw gyfnod o'r flwyddyn.
- Caiff dysgwyr a addysgwyd trwy gyfrwng y Gymraeg yn y cyfnod cynradd gefnogaeth gadarn i barhau ymlaen i ddarpariaeth uwchradd cyfrwng Cymraeg.
- Bydd y Cyngor yn gweithio gydag amrywiaeth eang o bartneriaid i fynd ati i hyrwyddo a chynyddu dwyieithrwydd Cymraeg/Saesneg.
- Cefnogir pob dysgwr i ddod yn hyderus mewn dwy iaith o leiaf
- Bydd holl ysgolion Caerdydd yn cynyddu faint o Gymraeg sy'n cael ei ddysgu, ei ddefnyddio a'i glywed yn eu hysgolion, sy'n gyson â'r cwricwlwm newydd i Gymru
- Bydd dysgwyr gydag anghenion dysgu ychwanegol (ADY) yn derbyn yr un cyfle ieithyddol.
- Bydd dysgwyr gyda'r Gymraeg neu Saesneg fel ieithoedd ychwanegol yn derbyn cyfleoedd ieithyddol cyfartal.
- I hwyluso twf addysg cyfrwng Cymraeg, byddwn yn ceisio cynnal y gallu yn y sector cyfrwng Cymraeg ar 10% yn uwch na'r nifer a ragwelir i'w derbyn.

I gyrraedd ein gweledigaeth byddwn yn cyflwyno'r canlynol:

- Mwy o blant meithrin/teirblwydd oed yn derbyn eu haddysg trwy gyfrwng y Gymraeg.
- Mwy o blant dosbarthiadau derbyn/ pum mlwydd oed yn derbyn eu haddysg trwy gyfrwng y Gymraeg.
- Mwy o blant yn parhau i wella eu sgiliau iaith Gymraeg wrth drosglwyddo o un cyfnod o'u haddysg statudol i'r nesaf.
- Mwy o ddysgwyr yn astudio am gymwysterau a asesir yn Gymraeg (fel pwnc) a phynciau trwy gyfrwng y Gymraeg.
- Mwy o gyfleoedd i ddysgwyr ddefnyddio'r Gymraeg mewn gwahanol gyd-destunau yn yr ysgol.
- Cynnydd yn y ddarpariaeth addysg cyfrwng Cymraeg i ddisgyblion ag anghenion dysgu ychwanegol (ADY) yn unol â'r dyletswyddau a osodir gan Ddeddf Anghenion Dysgu Ychwanegol a Thribiwnlys Addysg (Cymru) 2018
- Cynnydd yn nifer y staff dysgu fedr ddysgu Cymraeg (fel pwnc) a dysgu trwy gyfrwng y Gymraeg.

Methodoleg

Datblygwyd yr arolwg ar y cyd rhwng y Tîm Rhaglen Trefniadaeth Ysgolion a Chanolfan Ymchwil Caerdydd. Yr oedd effaith pandemig COVID-19, gyda chyfyngiadau ar nifer y bobl allai gwrdd dan do, a'r gofyniad i wisgo gorchuddion wyneb, wedi effeithio ar dulliau ymwneud traddodiadol. Cynhaliwyd yr arolwg ar-lein, a'i hyrwyddo trwy gyfrifon cyfryngau cymdeithasol y Cyngor, ei rannu gyda staff trwy'r fewnwyd ac e-bost gwybodaeth i'r staff, ei gynnal ar dudalen Dweud Eich

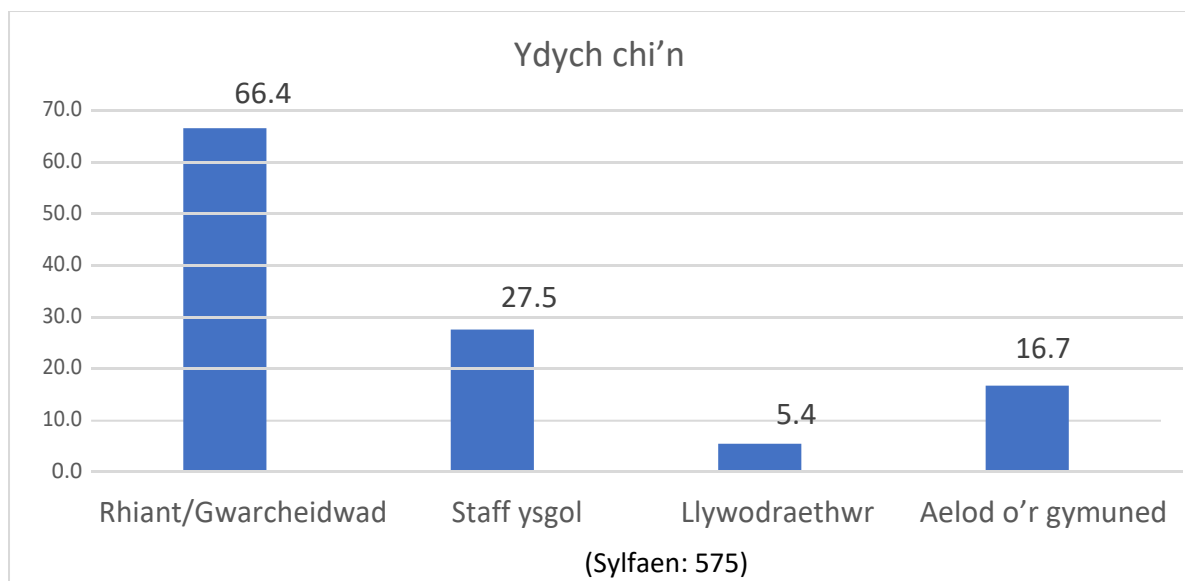
Dweud gwefan y Cyngor, gyda'r arolwg yn cael ei hyrwyddo ar hafan y cyngor. Anfonwyd ebost at banel Dinasyddion Caerdydd yn ogystal â phartneriaid Caerdydd Ddwyeithog.

Canfyddiadau'r Ymchwil

Wedi glanhau a dilysu'r data, cafwyd 589 ymateb i Arolwg y Cynllun Strategol Cymraeg mewn Addysg. Trwy gydol yr adroddiad, efallai y gall meintiau sylfaen yr adroddiad oherwydd nad oedd pob ymatebydd wedi ateb pob cwestiwn.

Ydych chi'n

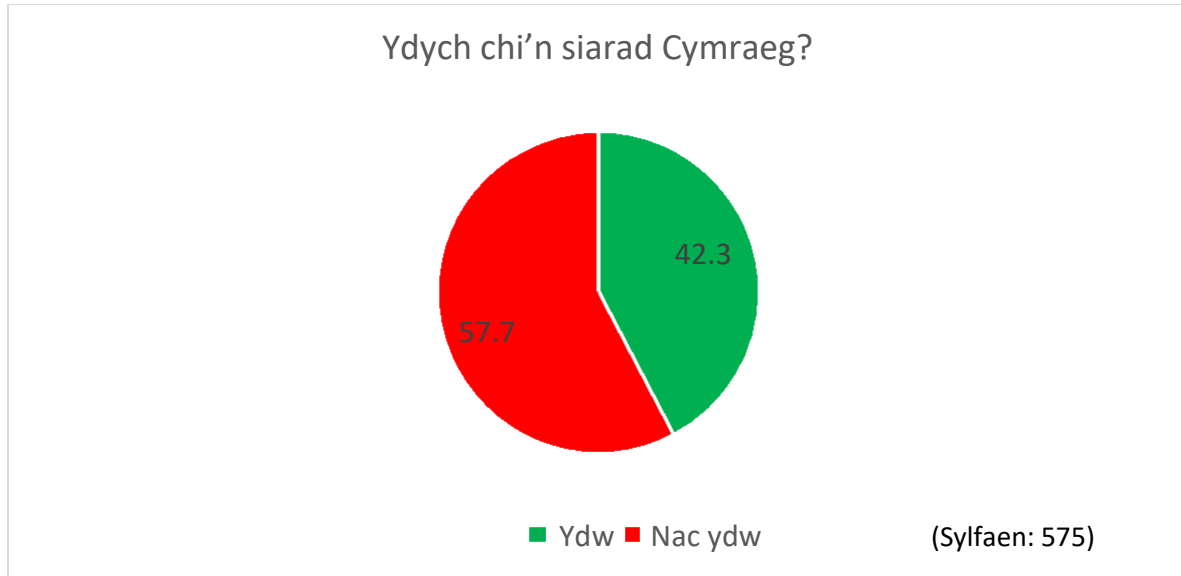
Rhieni / Gwarcheidwaid oedd prif garfan yr ymatebwyr i'r arolwg (66.4%). Dilynwyd hyn gan staff ysgolion (27.5%) ac aelodau o'r gymuned (16.7%).



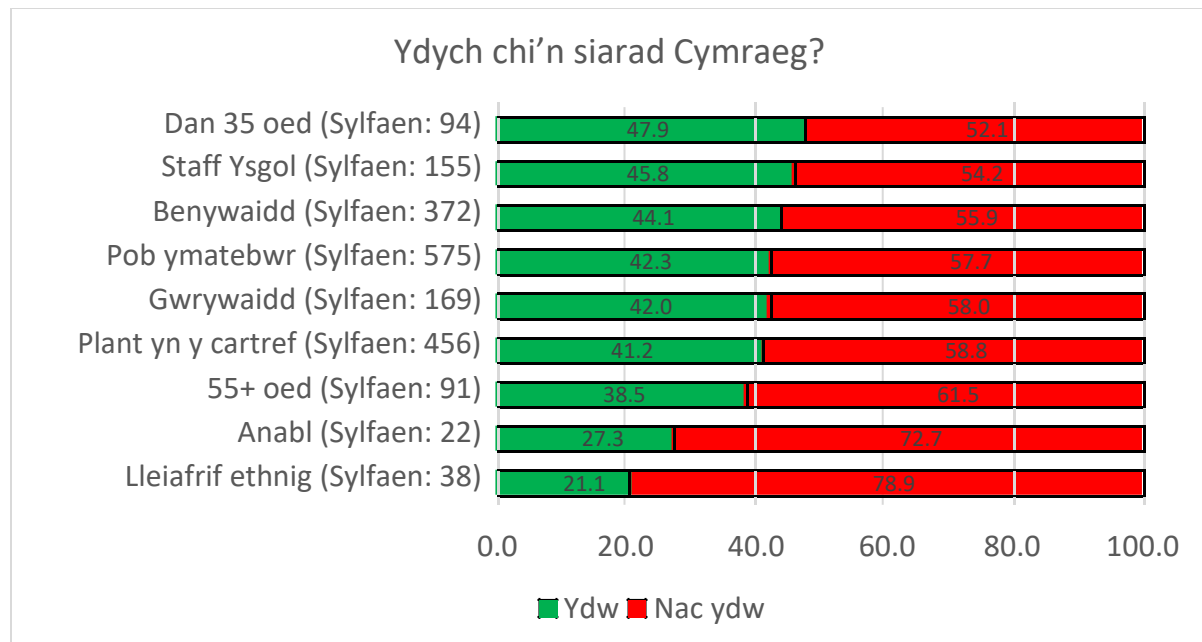
DS. Nid yw canrannau yn dod i 100% oherwydd y gallai ymatebwyr ddewis mwy nag un ateb

Ydych chi'n siarad Cymraeg?

Yr oedd dros ddau o bob pump (42.3%) o ymatebwyr i'r arolwg yn siaradwyr Cymraeg.



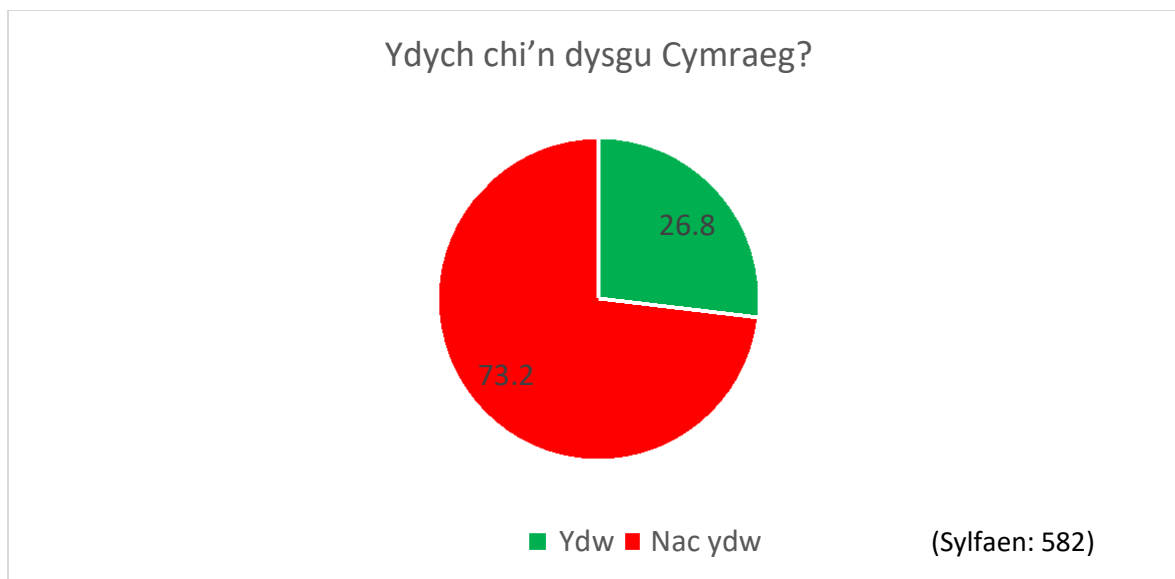
Ymatebwyr dan 35 oed (47.9%) oedd debycaf o fod yn siaradwyr Cymraeg; mae hyn yn cymharu â rhyw un o bob pump (21.1%) o edrych ar ymatebwyr o leiafrifoedd ethnig.



DS: - Dylid bod yn ofalus wrth ystyried meintiau sylfaen isel.

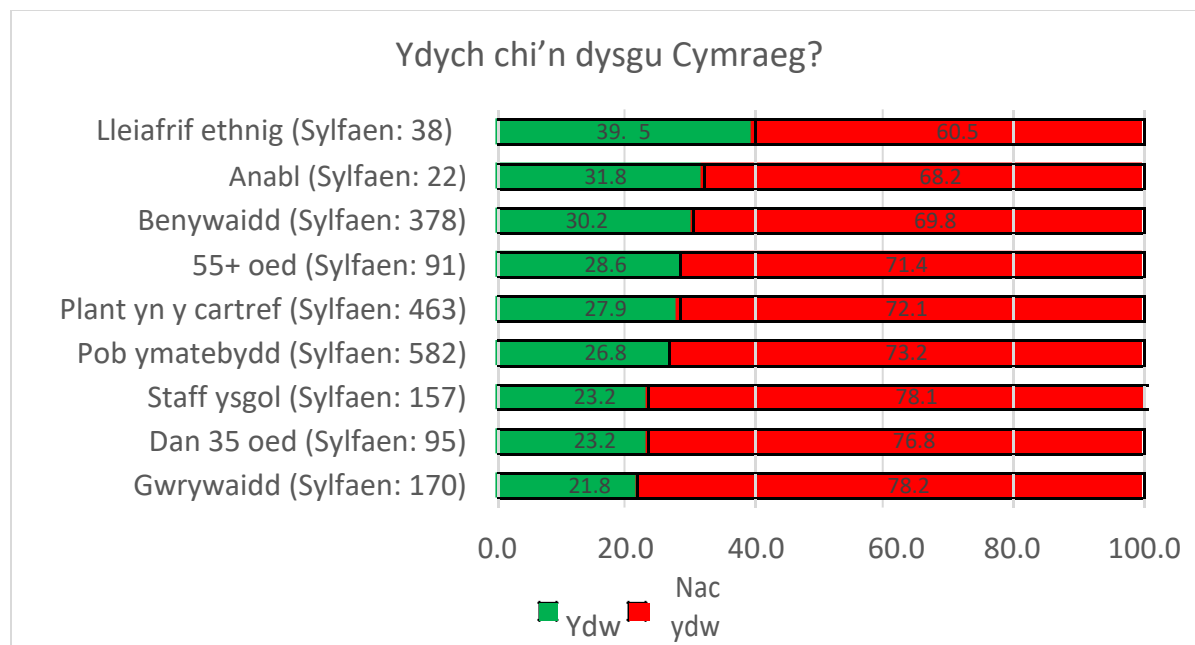
Ydych chi'n dysgu Cymraeg?

Mae rhyw un o bob pedwar o'r ymatebwyr (26.8%) yn dysgu Cymraeg.



Ymatebwyr o leiafrifoedd ethnig oedd fwyaf tebygol o fod yn dysgu Cymraeg (39.5%); dilynwyd hyn gan y rhai oedd yn dweud eu bod yn anabl (31.8%).

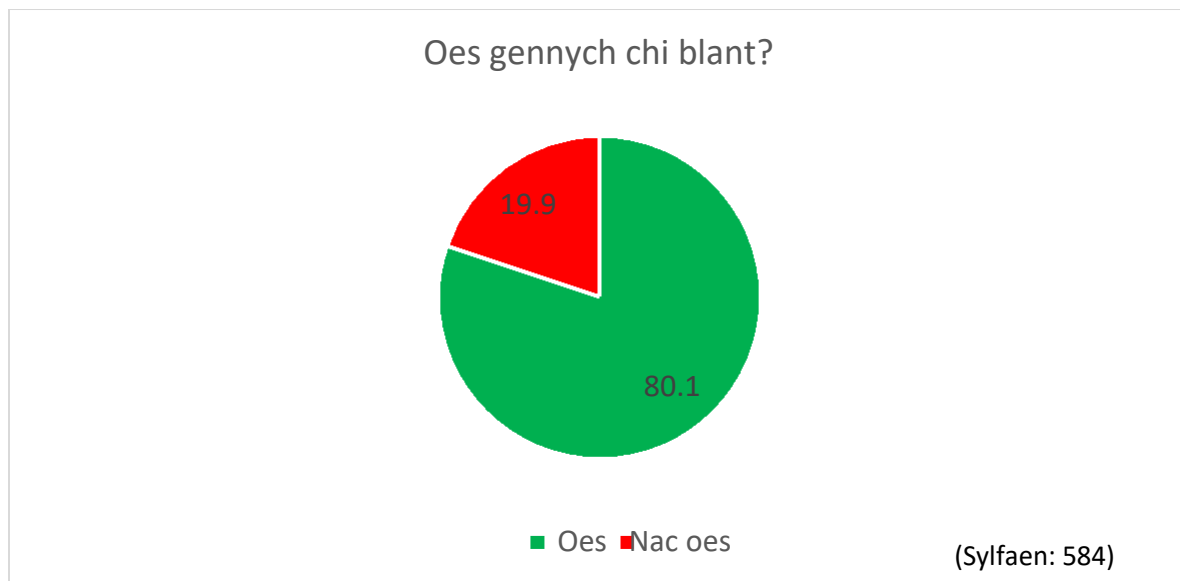
O edrych fesul ymatebwyr gwryw, mae'r ffigwr hwn yn gostwng i ryw un o bob pump (21.8%).



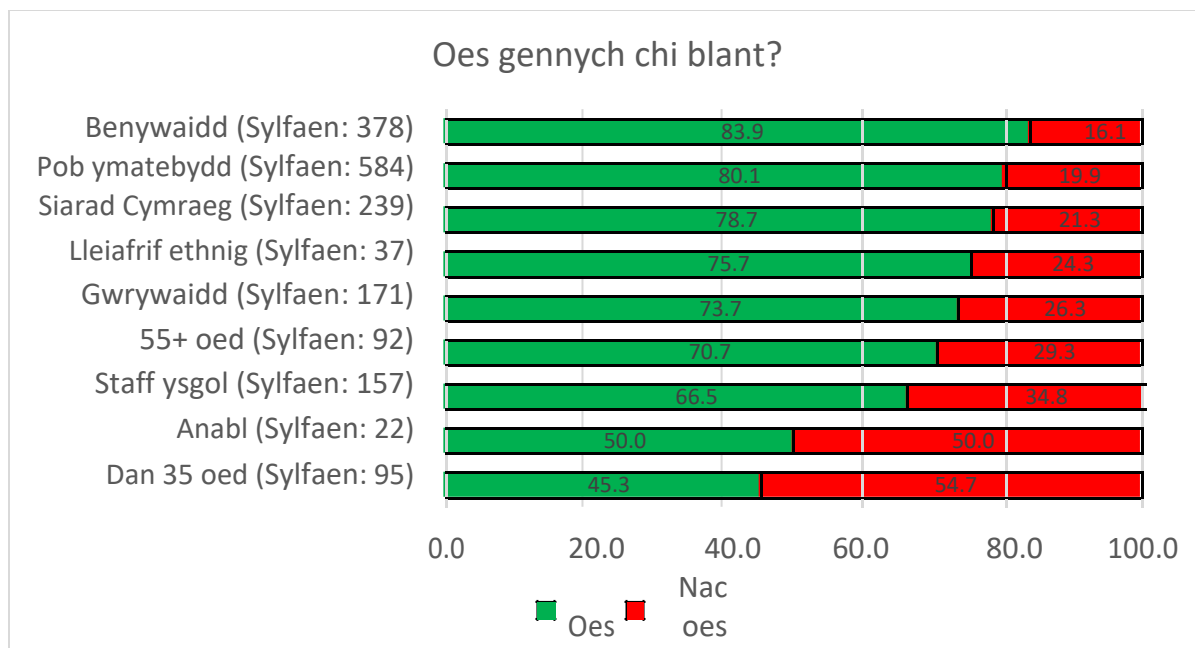
NB: - Caution should be taken with low base sizes.

Oes gennych chi blant?

Mae gan bedwar o bob pump (80.1%) o ymatebwyr blant.



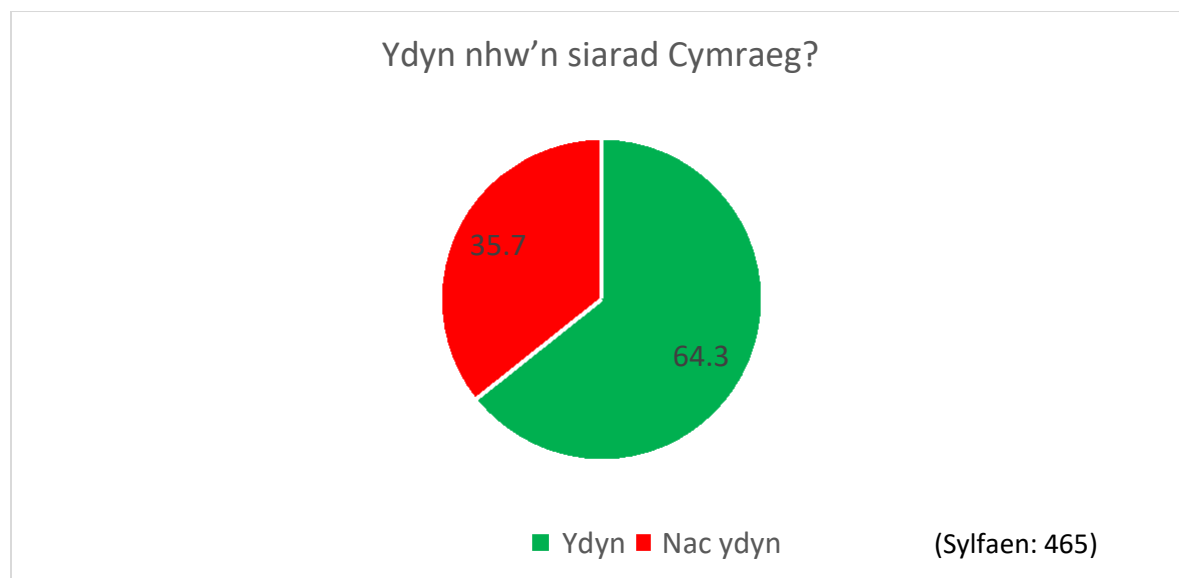
Ymatebwyr dan 35 oed a'r rhai sy'n dweud eu bod yn anabl oedd leiaf tebygol o fod â phlant (45.3% a 50.0%).



DS: - Dylid bod yn ofalus wrth ystyried meintiau sylfaen isel.

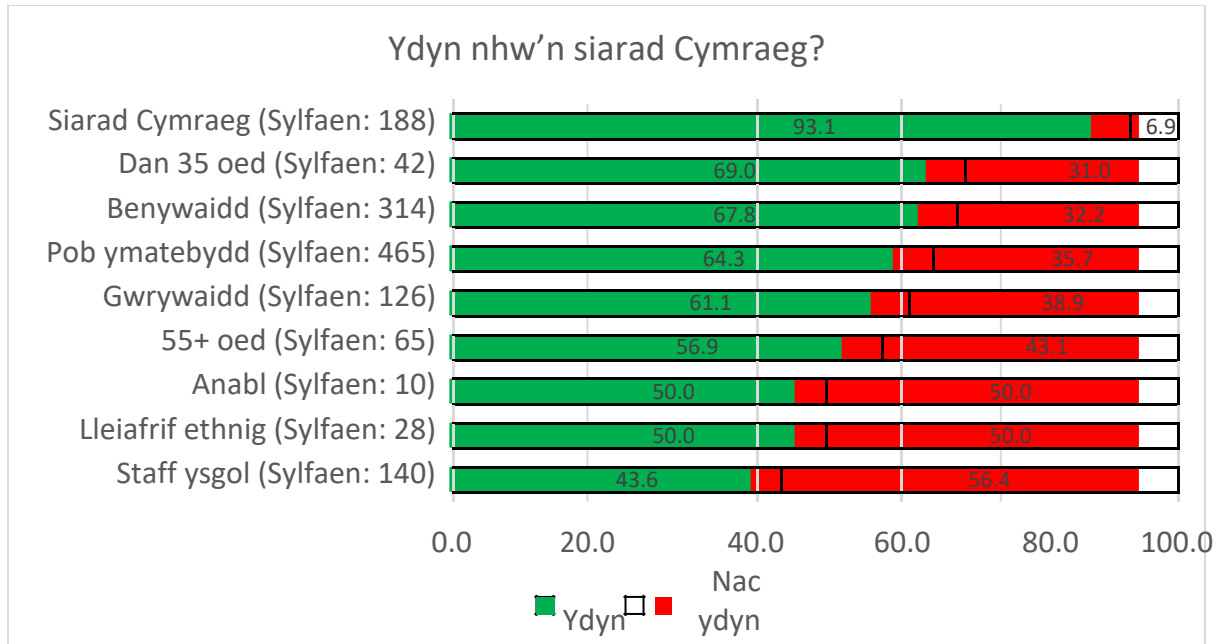
Ydyn nhw'n siarad Cymraeg?

Dywedodd bron i ddau o bob tri (64.3%) o ymatebwyr sydd â phlant y gall eu plentyn siarad Cymraeg.



Nid yw'n fawr o syndod fod bron bob un (93.1%) o'r ymatebwyr oedd yn 'Siaradwyr Cymraeg' wedi dweud y gallai eu plentyn siarad Cymraeg.

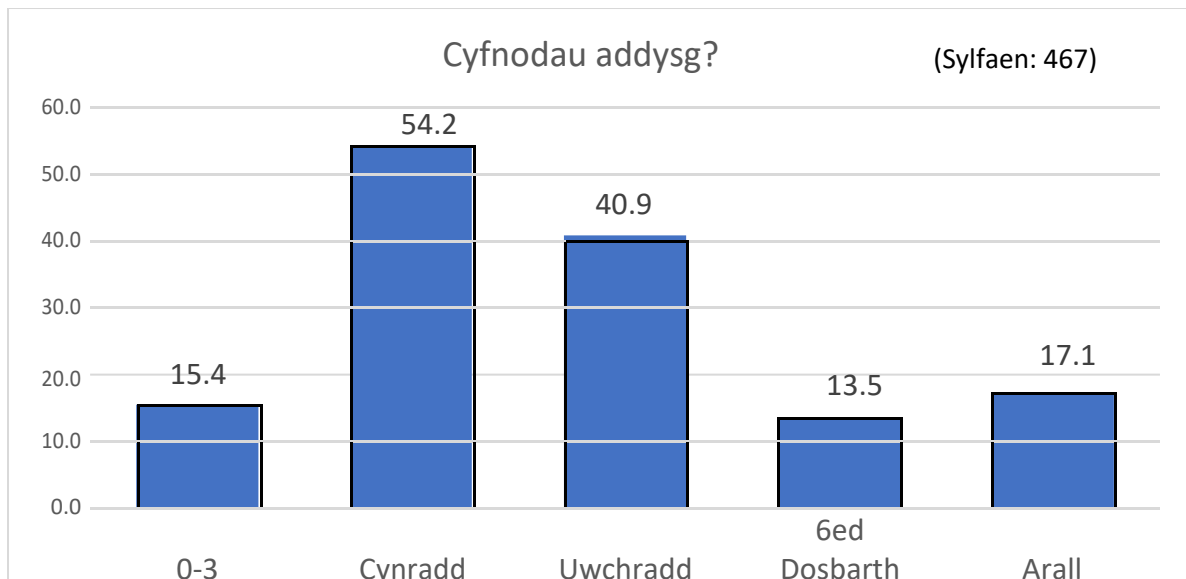
Yr oedd ymatebwyr sydd â phlentyn a all siarad Cymraeg leiaf tebygol o'u hystyried fesul ymatebwyr oedd yn 'Staff Ysgolion' (43.6%).



DS: - Dylid bod yn ofalus wrth ystyried meintiau sylfaen isel.

Cyfnodau addysg?

Yr oedd ymatebwyr i'r arolwg yn fwyaf tebygol o fod â phlentyn mewn addysg Gynradd (54.2%); yn dilyn hyn, roedd (40.9%) mewn addysg Uwchradd.



DS. Nid yw canrannau yn dod i 100% oherwydd y gallai ymatebwyr ddewis mwy nag un ateb

Nododd 74 o ymatebwyr 'Arall', ac y mae manylion y rhain yn y tabl isod: -

Thema	Nifer	Enghraifft o sylwadau
Prifysgol	39	<ul style="list-style-type: none"> "Prifysgol." "Ail flwyddyn ym Mhrifysgol Caerdydd yn astudio meddygaeth."
Gweithio	15	<ul style="list-style-type: none"> "Gweithio'n llawn amser." "Pob un bellach wedi gadael Addysg Gymraeg ond yn dilyn gyrfaedd llwyddiannus yn Gymraeg."
Oedolyn / Mewn oed	11	<ul style="list-style-type: none"> "Oedolion yn byw dramor." "Mewn oed."
Ddim bellach mewn addysg	6	<ul style="list-style-type: none"> "Nawr wedi gadael addysg ond derbyniodd addysg mewn ysgol Gymraeg."
Addysg oedolion	4	<ul style="list-style-type: none"> "Addysg oedolion education."
Wedi gadael cartref	2	<ul style="list-style-type: none"> "Gadael cartref."
Amrywiol	3	<ul style="list-style-type: none"> "Modryb i blant 3 a 7."

Nododd Llywodraeth Cymru saith deiliant y mae'n rhaid i'r cyngor weithio tuag atynt am y CSCA, a amlinellir isod.

Yna gofynnwyd i ymatebwyr restru'r elfennau i wella seilwaith a chyd-destun yr iaith Cymraeg fyddai orau ganddynt hwy, o un i saith.

Gweithiwyd y sgoriau allan fel a ganlyn: -

Rhestr	Pwyntiau
1af	7
2il	6
3ydd	5
4ydd	4
5ed	3
6ed	2
7fed	1

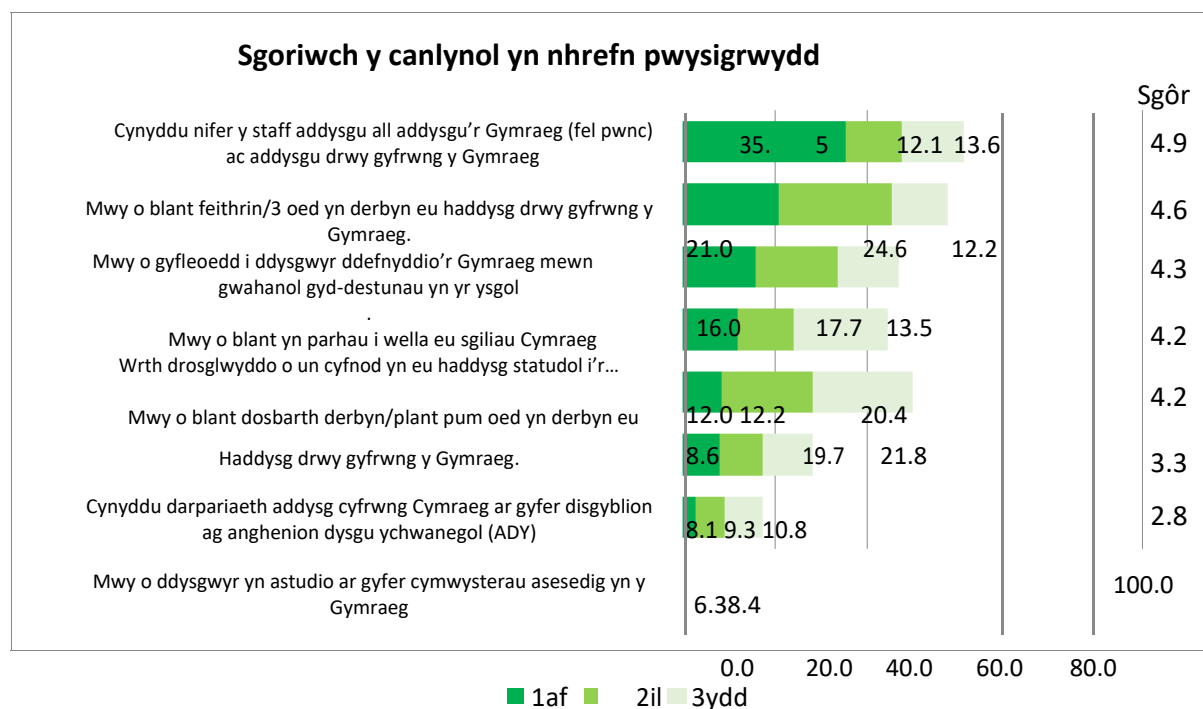
Cyfunwyd y rhain ar gyfer pob thema a'u rhannu a'r rhif terfynol o ymatebwyr a atebodd y cwestiwn hwn, i gael sgôr derfynol.

"Cynyddu nifer y staff dysgu all ddysgu Cymraeg (fel pwnc) a dysgu trwy gyfrwng y Gymraeg." A raddiwyd yn bwysicaf, gyda 35.5% o ymatebwyr yn rhoi hwn yn gyntaf, a sgôr cyffredinol o 4.9 allan o saith.

O edrych ar y sgoriau cymedrig fesul ymatebydd (Gweler Atodiad A), staff ysgolion, menywod a siaradwyr Cymraeg a roddodd flaenoriaeth uchel i **"Gynyddu nifer y staff dysgu all ddysgu Cymraeg"** (5.3, a 5.1 allan o 7); mae hyn yn cwmpo i 4.5 o gymharu ag ymatebwyr gwryw.

Yn yr ail le, a roddwyd yn gyntaf gan 21.0% o ymatebwyr (a chyda sgôr cyfartalog o 4.6 allan o 7), yr oedd **"Mwy o blant meithrin/teirblwydd oed yn derbyn eu haddysg trwy gyfrwng y Gymraeg."**

Cafodd ymatebwyr gwryw a siaradwyr Cymraeg sgôr cymedrig o (5.1 a 4.9 allan o 7) ynghylch 'Cynyddu darpariaeth Feithrin Gymraeg', yn wahanol i staff ysgolion a'r rhai oedd yn dweud eu bod yn anabl (4.2 allan o 7).

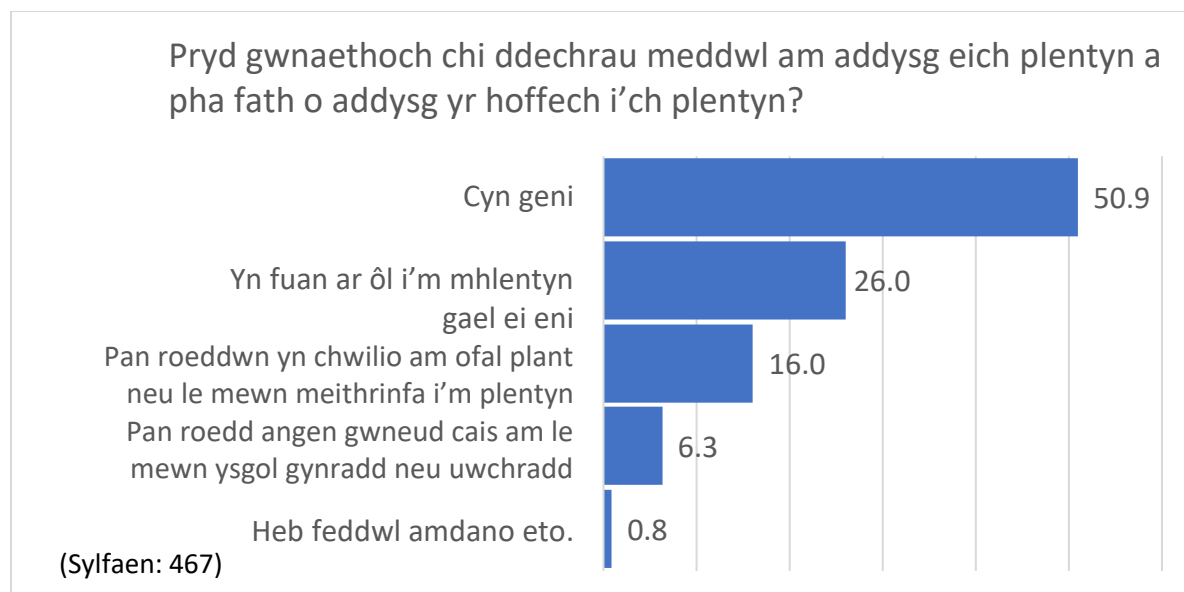


Dengys y siart uchod gyfran y pleidleisiau yn y llefydd 1^{af}, 2^{il} a 3^{ydd} am bob cam, ynghyd â'r sgôr cyffredinol a gynhyrchwyd (allan o 7).

Mae rhieni yn chwarae rhan hanfodol i gefnogi nifer cynyddol o blant mewn ysgolion cyfrwng Cymraeg trwy ei ddewis ar gyfer eu plentyn. Mae a wnelo'r cwestiynau isod a phrofiadau rhieni o wneud cais am lefydd mewn ysgolion.

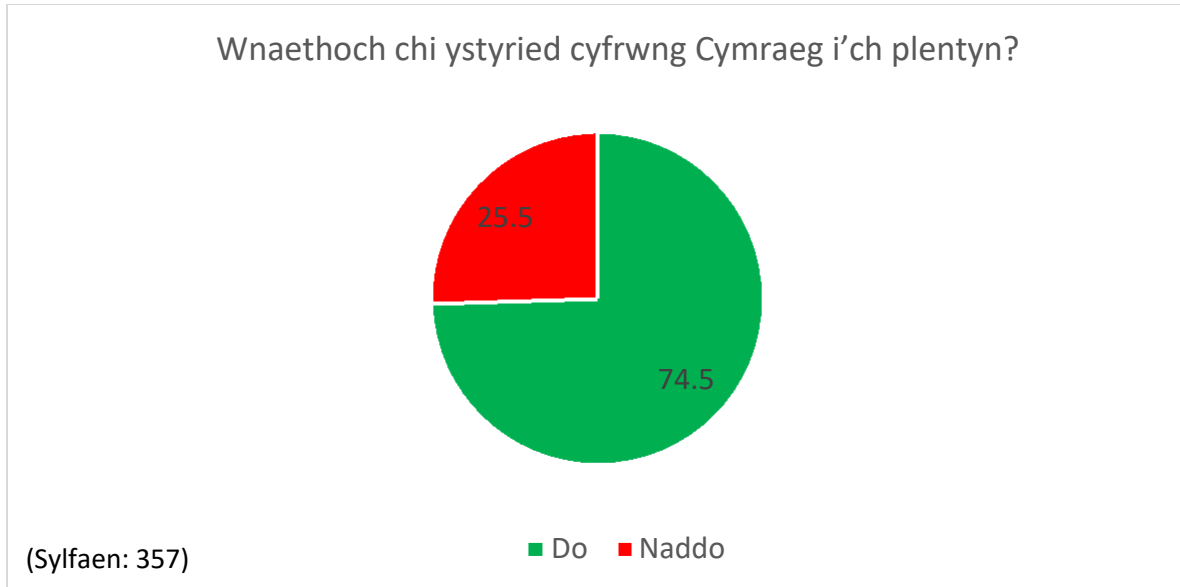
Pryd gwnaethoch chi ddechrau meddwl am addysg eich plentyn a pha fath o addysg yr hoffech i'ch plentyn?

Dechreuodd hanner (50.9%) o ymatebwyr feddwl am addysg eu plentyn cyn geni. Dywedodd rhyw un o bob pedwar (26.0%) eu bod wedi meddwl amdano yn fuan wedi i'w plentyn gael ei eni, tra bod un o bob chwech (16.0%) wedi aros nes eu bod yn chwilio am ofal plant neu le mewn meithrinfa i'w plentyn.



Wnaethoch chi ystyried cyfrwng Cymraeg i'ch plentyn?

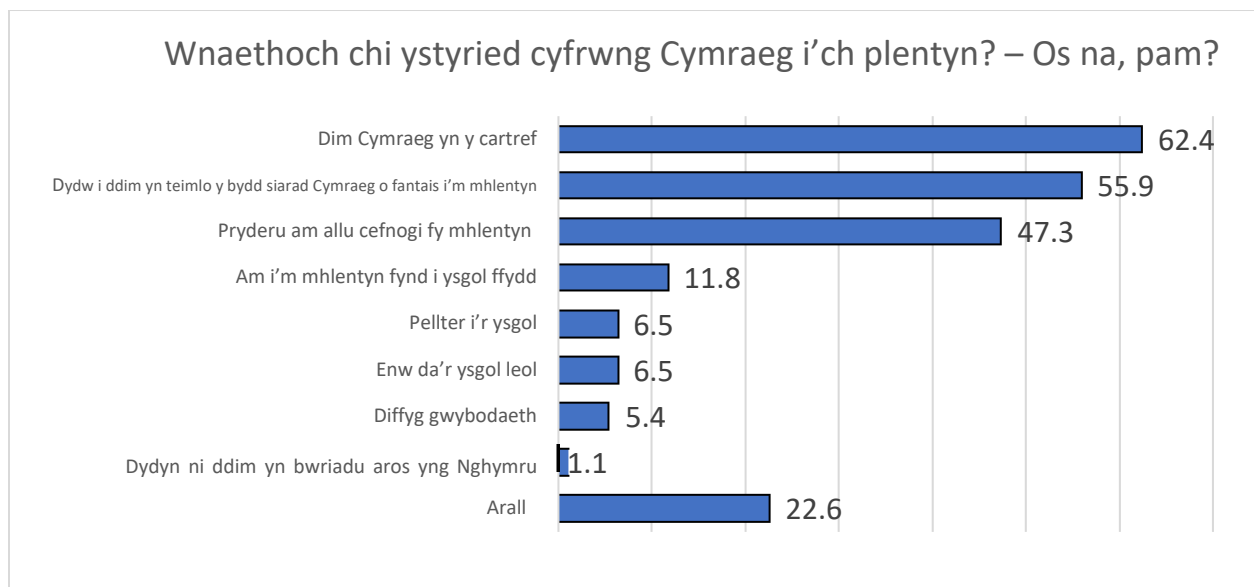
Yr oedd tri o bob pedwar (74.5%) o rieni wedi ystyried cyfrwng Cymraeg i'w plentyn.



Os Na - Pam?

Cafodd ymatebwyr a ddywedodd nad oeddent yn ystyried cyfrwng Cymraeg i'w plentyn gyfle i esbonio pam.

Gwelwyd '**Neb yn siarad Cymraeg yn y cartref**' fel y rheswm mwyaf tebygol (62.4%) pan nad oedd rhieni yn ystyried cyfrwng Cymraeg. Dilynwyd hyn gan '**Dwyf i ddim yn teimlo y bydd siarad Cymraeg yn fanteisiol i 'mhlentyn**' (55.9%).



(Sylfaen: 93)

0.0 10.0 20.0 30.0 40.0 50.0 60.0 70.0

DS. Nid yw canrannau yn dod i 100% oherwydd y gallai ymatebwyr ddewis mwy nag un ateb

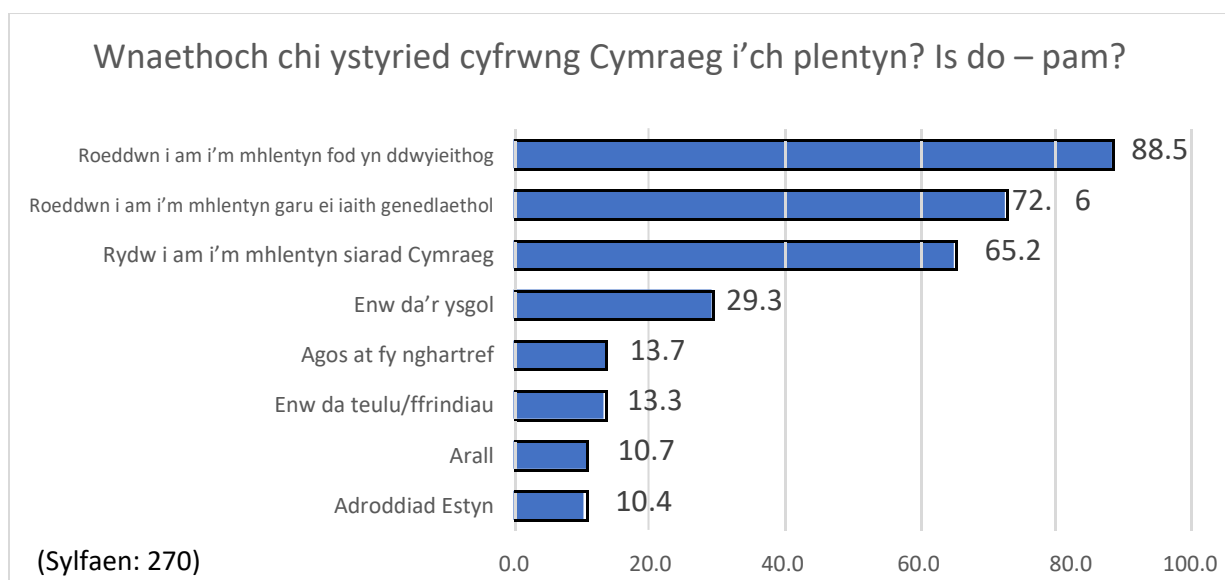
Nododd 20 o ymatebwyr 'Arall'; mae manylion am y rhain yn y tabl isod: -

Thema	Nifer	Enghraifft o sylwadau
Dewis Saesneg	5	<ul style="list-style-type: none"> "Well gen i iddynt astudio trwy'r Saesneg." "Roeddwn eisiau i 'mhlentyn ddysgu yn Saesneg."
Rhagolygon gyrfa	5	<ul style="list-style-type: none"> "Mae siarad Cymraeg yn fanteisiol ond gall addysg Gymraeg eu cyfyngu yn addysgol yn nes ymlaen." "Rydym yn teimlo wrth ddysgu Cymraeg fod plant yn colli pynciau eraill mwy perthnasol."
Profiad negyddol	4	<ul style="list-style-type: none"> "Cael bod y rhai oedd yn bleidiol i'r Gymraeg yn codi dychryn ac yn blwyfol."
Lleoliad	1	<ul style="list-style-type: none"> "Roeddwn eisiau ysgol agosaf i'n cartref (dyma oedd y prif reswm). Nid oedd yr ysgol Gymraeg yn agos."
Amrywiol	5	<ul style="list-style-type: none"> "Nid dyma oedd un o'r ffactorau pwysicaf wrth gynllunio addysg a datblygiad fy mhlentyn." "Dim ond am dair blynedd y bûm yma. Bu'n rhaid i mi ffoi o 'ngwlad dan orfodaeth."

Os Do – Pam?

Cafodd ymatebwyr a ddywedodd eu bod yn ystyried cyfrwng Cymraeg i'w plentyn gyfle i esbonio pam.

Gwelwyd '**Roeddwn eisiau i 'mhlentyn fod yn ddwyieithog**' fel y prif reswm (88.5%) pam fod rhieni wedi ystyried cyfrwng Cymraeg; dilynwyd hyn gan '**Roeddwn eisiau i 'mhlentyn garu ein hiaith genedlaethol**' (72.6%) ac '**Rwyf eisiau i 'mhlentyn siarad Cymraeg i gael mwy o ddewisiadau gyrfa yng Nghymru pan fydd yn oedolyn**' (65.2%).



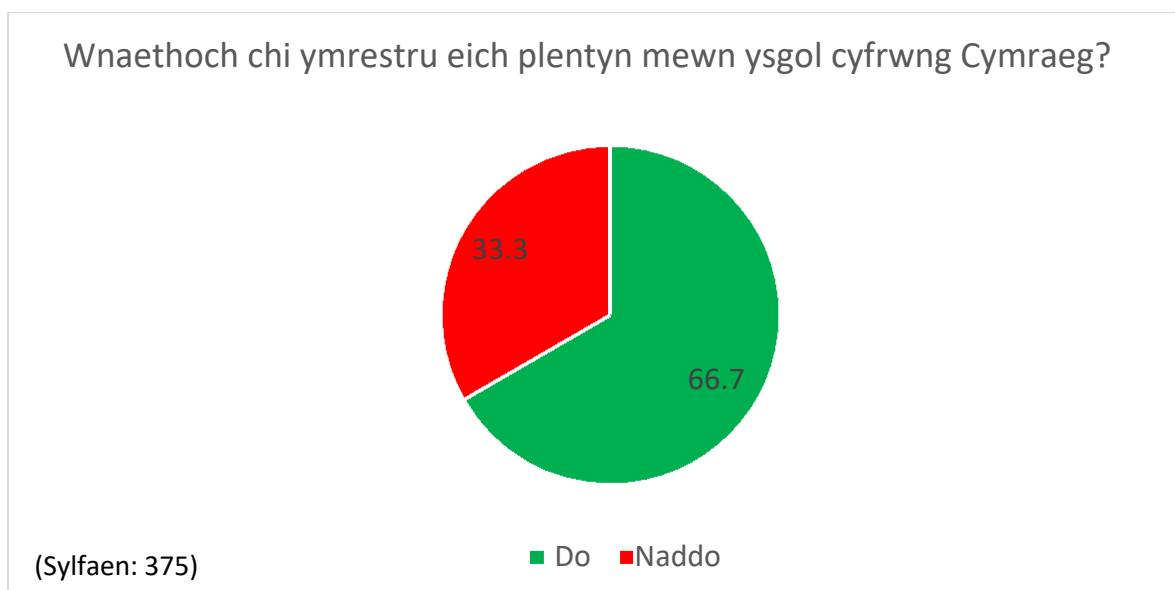
DS. Nid yw canrannau yn dod i 100% oherwydd y gallai ymatebwyr ddewis mwy nag un ateb

Dewisodd 28 ymatebydd 'Arall' y rhoddir manylion amdanynt yn y tabl isod: -

Thema	Nifer	Enghraifft o sylwadau
Siaradwr Cymraeg	17	<ul style="list-style-type: none"> "Mae fy nghymar a'i deulu yn siarad Cymraeg." "Cymraeg yw ein hiaith." "Rwy'n Gymro Cymraeg felly doedd dim angen meddwl ddwywaith! Y peth naturiol i'w wneud."
Eisiau iddynt ddysgu Cymraeg	5	<ul style="list-style-type: none"> "Roedd fy ngŵr yn awyddus fel athro ieithoedd a heb gael y cyfle ei hun i ddysgu." "Am ein bod yn deulu Cymraeg, a bod gan ein plant yr hawl i dderbyn eu haddysg yn eu hiaith eu hunain."
Gwell adnoddau	3	<ul style="list-style-type: none"> "Mwy o gyllid mewn ysgolion Cymraeg."
Dosbarthiadau llai	2	<ul style="list-style-type: none"> "Mae gan yr ysgolion well adnoddau a dosbarthiadau llai."
Diffyg cyfrwng Saesneg	1	<ul style="list-style-type: none"> "Diffyg lle mewn ysgolion cyfrwng Saesneg."
Datblygu sgiliau ieithyddol	1	<ul style="list-style-type: none"> "Darparu'r arfau ieithyddol i ddysgu ieithoedd eraill yn nes ymlaen mewn bywyd."
Amrywiol	5	<ul style="list-style-type: none"> "Heb iaith – heb hunaniaeth." "Lle'r oeddwn i'n byw, y dewis oedd ysgol Gymraeg wael, neu ysgol Saesneg wael. Fe wnes i symud tŷ."

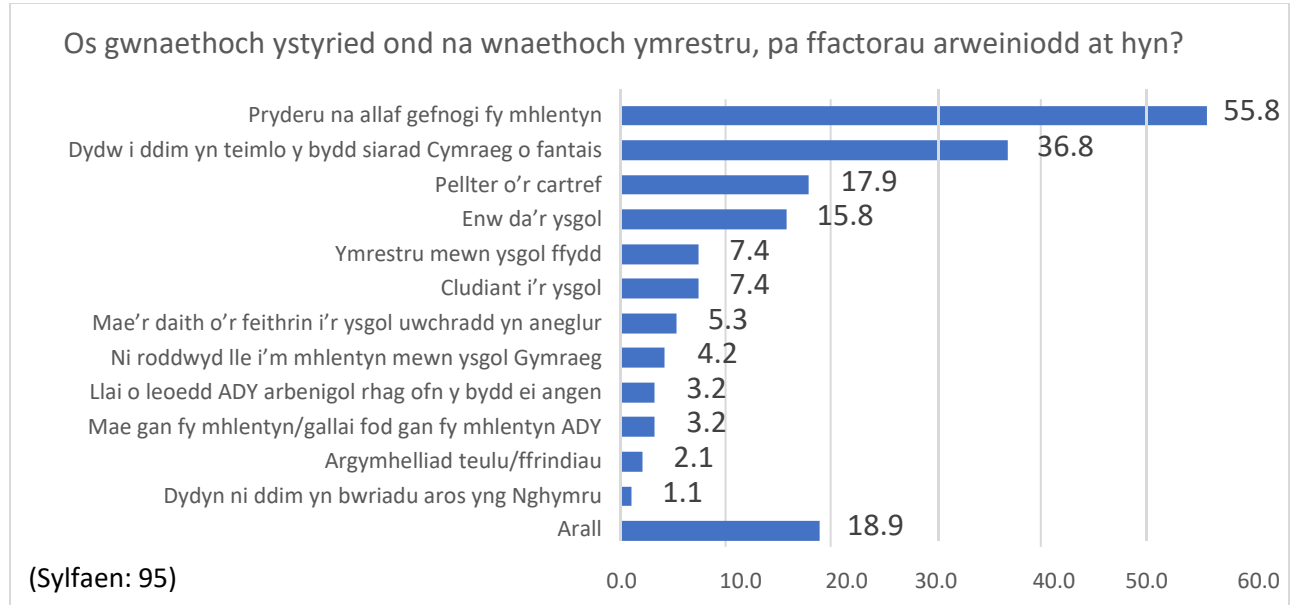
Wnaethoch chi ymrestru eich plentyn mewn ysgol cyfrwng Cymraeg?

Fe wnaeth dau o bob tri (66.7%) o rieni a ymatebodd ymrestru eu plant mewn ysgol cyfrwng Cymraeg. Mae hyn yn cymharu â chyfartaledd ledled y ddinas o 15.6 % o blant a ymrestrwyd mewn addysg cyfrwng Cymraeg



Os gwnaethoch ystyried ond na wnaethoch, pa ffactorau arweiniodd at hyn?

Yr oedd 95 o ymatebwyr i'r arolwg oedd wedi ystyried ymrestru eu plant mewn addysg Gymraeg ond wedi penderfynu yn ei erbyn. Y prif resymau dros hyn oedd **'Pryderon ynghylch y gallu i gefnogi'r plentyn gartref.'** (55.8%), **'Dwyf i ddim yn teimlo y bydd siarad Cymraeg o fantais i 'mhlentyn'** (36.8%) a **'Phellter o'r ysgol'** (17.9%).



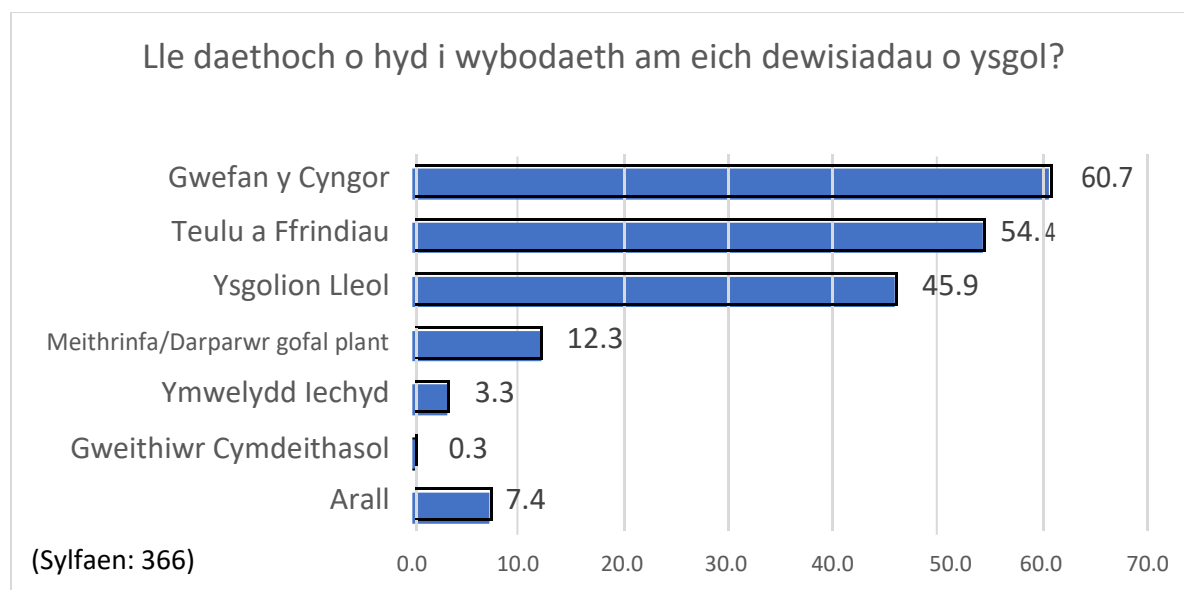
DS. Nid yw canrannau yn dod i 100% oherwydd y gallai ymatebwyr ddewis mwy nag un ateb

Nododd 16 ymatebydd 'Arall'. Mae'r themâu ac enghreifftiau o sylwadau isod: -

Thema	Nifer	Enghraifft o sylwadau
Eisiau cyfrwng Saesneg	3	<ul style="list-style-type: none"> "Mae ysgolion cyfrwng Saesneg yn fwy amrywiol ac yn cynrychioli poblogaeth y ddinas."
Lleoliad	2	<ul style="list-style-type: none"> "Ysgol ardderchog ar stepen ein drws felly dyma benderfynu mai dyma oedd y dewis gorau."
Diffyg argaeledd	2	<ul style="list-style-type: none"> "Nid yw'r ysgol cyfrwng Cymraeg yn yr ardal orau. Siomedig nad oes mwy o ddewis. Mae dwy ysgol cyfrwng Saesneg yn y pentref."
Sgiliau iaith	1	<ul style="list-style-type: none"> "Nid wyf i/rhieni yn siarad Cymraeg."
Ddim yn flaenoriaeth	1	<ul style="list-style-type: none"> "Nid Cymraeg yw fy mlaenoriaeth. Safon addysg gyffredinol dda yw'r flaenoriaeth."
Amrywiol	7	<ul style="list-style-type: none"> "Gallu dysgu Cymraeg fel dewis." "Nid yw'r plentyn yn yr ysgol eto."

Lle daethoch o hyd i wybodaeth am eich dewisiadau o ysgol?

'Gwefan y Cyngor' oedd yr adnodd mwyaf tebyg (60.7%) wrth chwilio am wybodaeth am ddewis ysgol. Dilynwyd hyn gan 'Teulu a chyfeillion' (54.4%) ac 'Ysgolion Lleol' (45.9%).

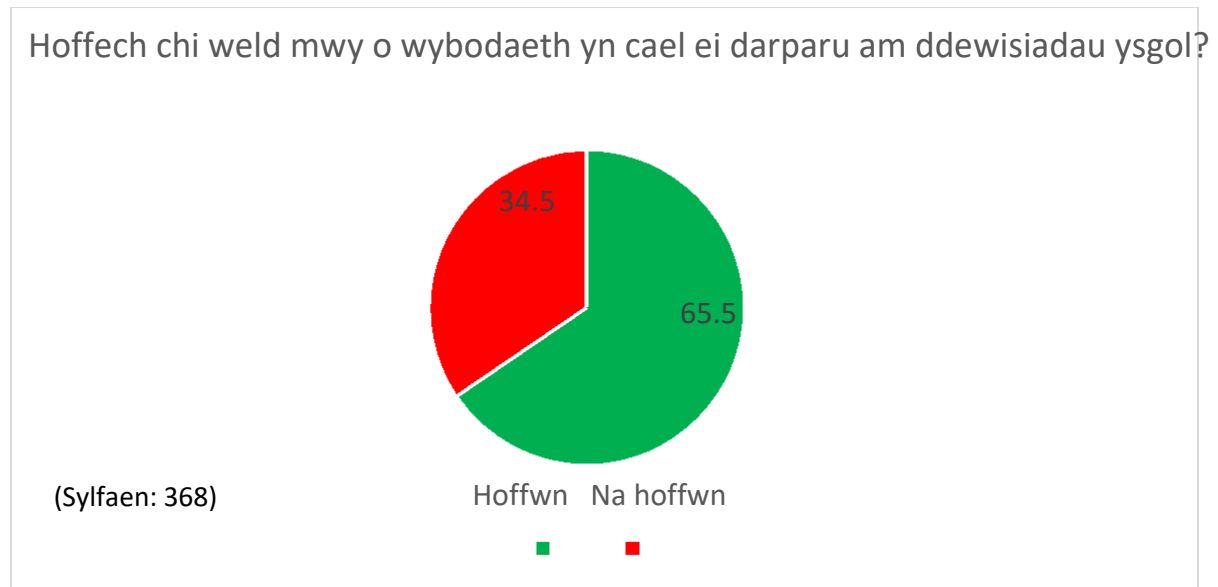


DS. Nid yw canrannau yn dod i 100% oherwydd y gallai ymatebwyr ddewis mwy nag un ateb

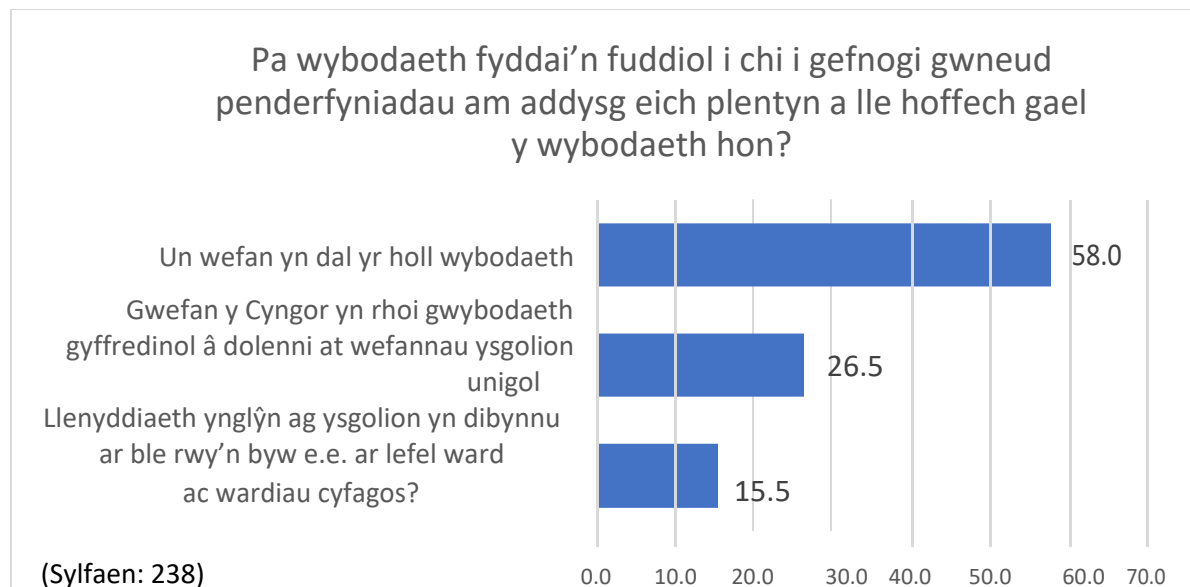
Nododd 26 o ymatebwyr ffynhonnell 'Arall' ac y mae manylion amdanynt yn y tabl isod: -

Thema	Nifer	Enghraifft o sylwadau
Dim ond yn gwybod	7	<ul style="list-style-type: none"> • "Dim ond yn gwybod." • "Eisoes yn gyfarwydd â'r ysgol."
Cyfryngau cymdeithasol / rhyngrwyd	6	<ul style="list-style-type: none"> • "Cyfryngau cymdeithasol – nid ffrindiau ond ar grwpiau rhieni Facebook lleol." • "Gwefan "My Local School"."
Estyn	5	<ul style="list-style-type: none"> • "Estyn" • "Adroddiadau Estyn, a thystiolaeth arall nad oes digon ohono, yn hytrach nag achlust."
Aelodau o'r gymuned	4	<ul style="list-style-type: none"> • "Adborth cymunedol yn unig."
Gwaith	2	<ul style="list-style-type: none"> • "Rwy'n gweithio mewn addysg."
Teulu/Cyfeillion	2	<ul style="list-style-type: none"> • "Cyfaill."
Ddim yn gwybod	1	<ul style="list-style-type: none"> • "Wir, alla'i ddim cofio."
Amrywiol	4	<ul style="list-style-type: none"> • "Roeddwn yn dysgu yn yr ysgol."

Hoffech chi weld mwy o wybodaeth yn cael ei darparu am ddewisiadau ysgol?
Byddai rhyw ddwy ran o dair (65.5%) o rieni yn hoffi gweld darparu mwy o wybodaeth am ddewis ysgolion.

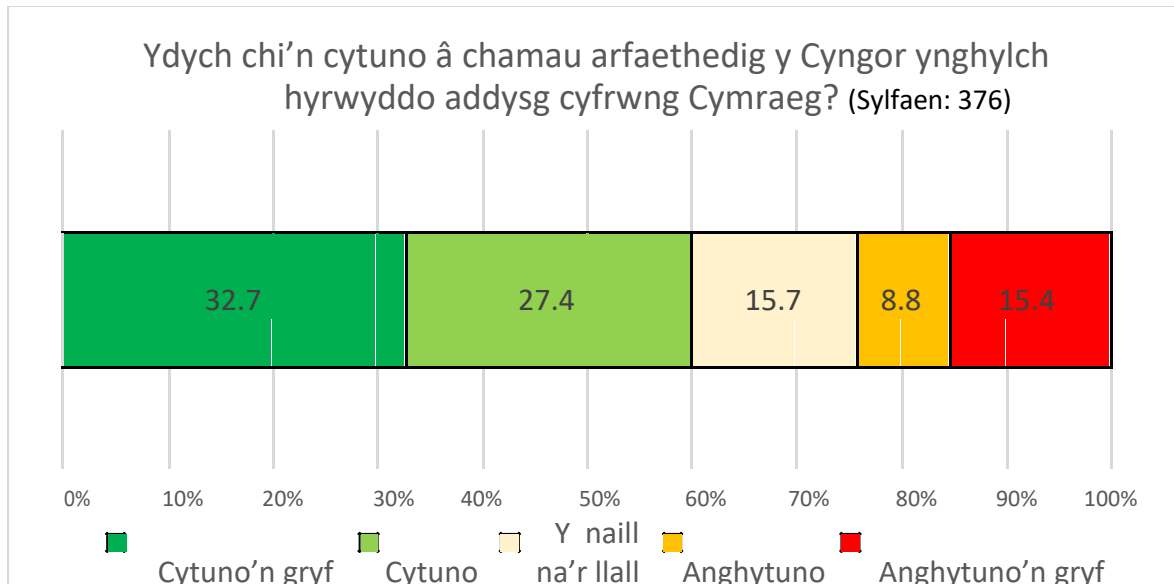


Pa wybodaeth fyddai'n fuddiol i chi i gefnogi gwneud penderfyniadau am addysg eich plentyn a lle hoffech chi gael y wybodaeth hon?
Soniodd bron i dri o bob pump (58.0%) o rieni 'Un wefan yn dal yr holl wybodaeth' fel y ffactor mwyaf buddiol wrth wneud penderfyniadau am addysg eu plant.



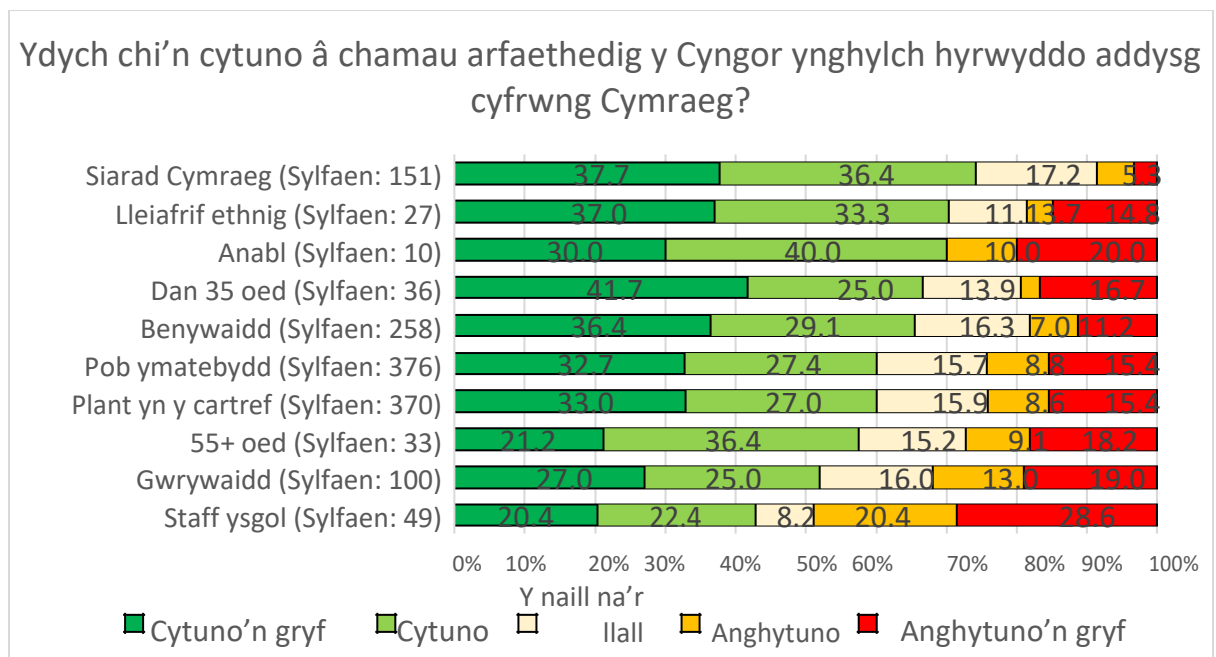
Ydych chi'n cytuno â chamau arfaethedig y Cyngor ynghylch hyrwyddo addysg cyfrwng Cymraeg?

Yr oedd tri o bob pump (60.1%) o rieni yn cytuno â chamau'r Cyngor ynghylch hyrwyddo addysg cyfrwng Cymraeg.



Cynyddodd cytuno i dri o bob pedwar (74.1%) o ymatebwyr ymysg siaradwyr Cymraeg; mae hyn 14 pwynt canran yn uwch na'r canfyddiadau cyffredinol.

Yr ymatebwyr oedd leiaf tebygol o gytuno oedd staff ysgolion a gwrywod (42.8% a 52.0%).

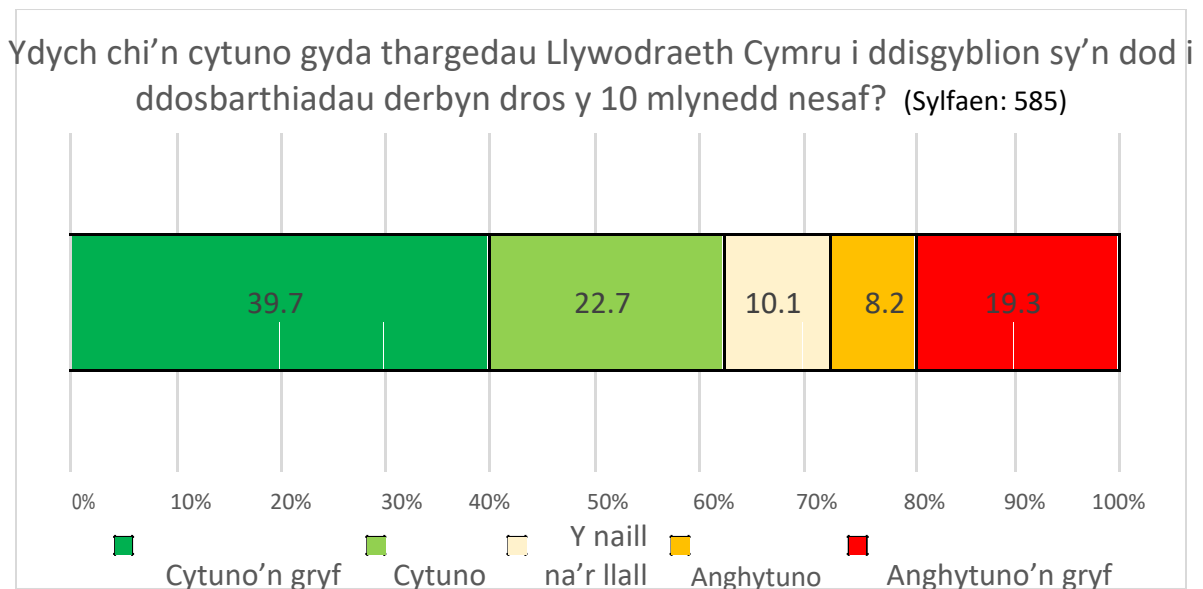


DS: - Dylid bod yn ofalus wrth ystyried meintiau sylfaen isel.

Mae Cymraeg 2050 yn gosod nod o gael 1 filiwn o siaradwyr Cymraeg. I symud tuag at hyn, amlinellodd Llywodraeth Cymru dargedau i bob awdurdod lleol am nifer y disgyblion ym Mlwyddyn 1 sy'n derbyn eu haddysg trwy'r Gymraeg. Er mwyn cyrraedd hyn yng Nghaerdydd rhaid i ni gynyddu o'r 18% presenol i rhwng 25%-29% erbyn y flwyddyn academaidd 2030/31.

Ydych chi'n cytuno gyda thargedau Llywodraeth Cymru i ddisgyblion sy'n dod i ddsbarthiadau derbyn dros y 10 mlynedd nesaf?

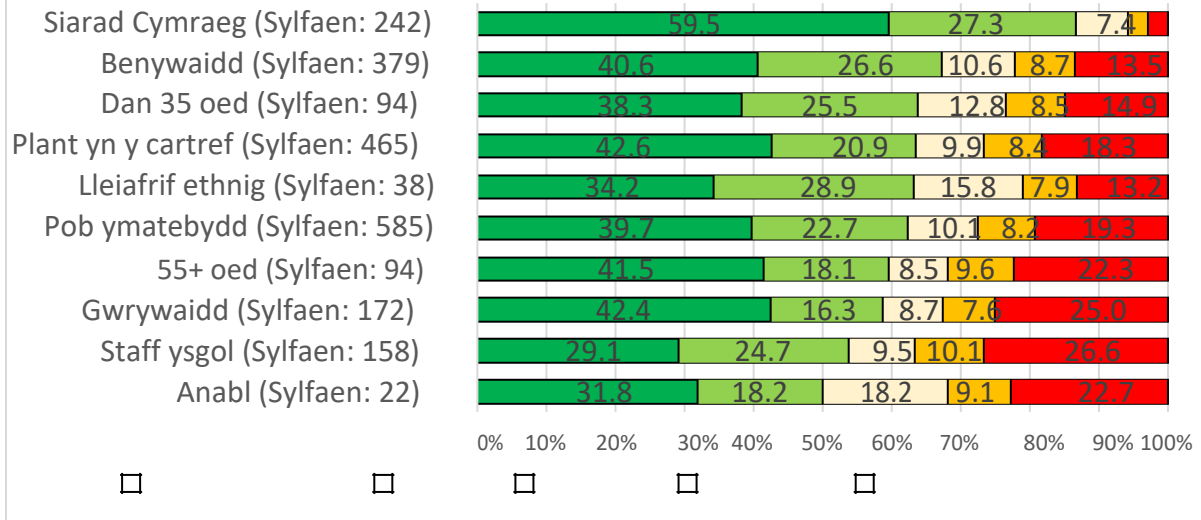
Mae dros dri o bob pump (62.4%) o ymatebwyr yn cytuno â thargedau Llywodraeth Cymru i ddisgyblion sy'n dod i ddsbarthiadau derbyn dros y 10 mlynedd nesaf; mae hyn yn cynnwys 39.7% oedd yn cytuno'n gryf.

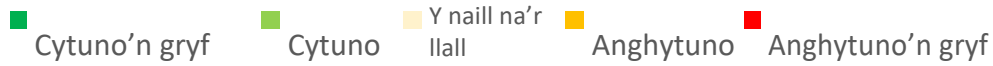


Wrth gymharu ymatebion siaradwyr Cymraeg a'r ymatebion cyffredinol, mae cytuno yn uwch o ryw 24.4 pwynt canran (86.8% i 62.4%).

Ymatebwyr oedd yn dweud eu bod yn anabl a staff ysgolion oedd leiaf tebygol o gytuno (50.0% a 53.8%).

Ydych chi'n cytuno gyda thargedau Llywodraeth Cymru i ddisgyblion sy'n dod i ddosbarthiadau derbyn dros y 10 mlynedd nesaf?



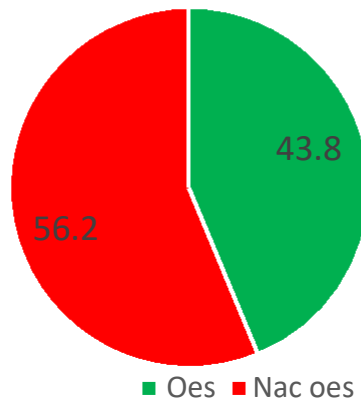


DS: - Dylid bod yn ofalus wrth ystyried meintiau sylfaen isel.

Oes gyda chi awgrymiadau am sut y gall yr awdurdod lleol gynyddu nifer y disgyblion sy'n cyrchu addysg trwy gyfrwng y Gymraeg, yn enwedig y sawl na fyddai'n draddodiadol yn ei ddewis?

Dyweddodd dros ddau o bob pump (43.8%) o ymatebwyr fod ganddynt awgrym am sut y gall yr awdurdod lleol gynyddu nifer y disgyblion sy'n cyrchu addysg trwy gyfrwng y Gymraeg, yn enwedig y sawl na fyddai'n draddodiadol yn ei ddewis.

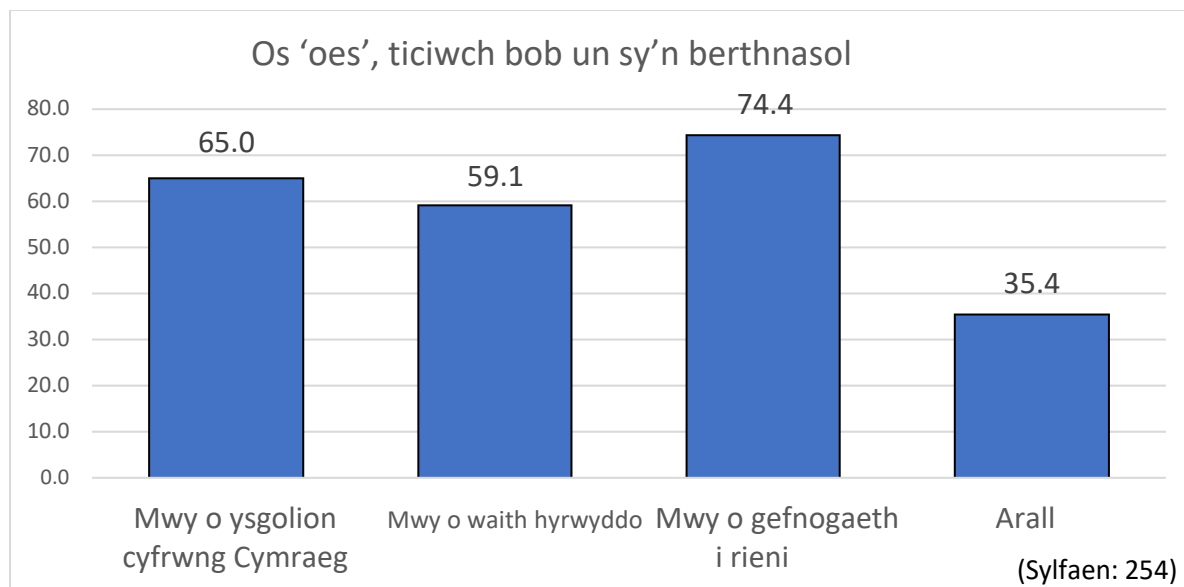
Oes gennych chi awgrymiadau am sut y gall yr awdurdod lleol gynyddu nifer y disgyblion sy'n cyrchu addysg trwy gyfrwng y Gymraeg, yn enwedig y sawl na fyddai'n draddodiadol yn ei ddewis?



(Sylfaen: 580)

Nodwch

'Mwy o gefnogaeth i rieni' (74.4%) oedd yn cael ei weld fel y ffordd fwyaf dylanwadol o gynyddu nifer y disgyblion sy'n cyrchu addysg trwy gyfrwng y Gymraeg; dilynwyd hyn gan 'Fwy o ysgolion cyfrwng Cymraeg' (65.0%).



DS. Nid yw canrannau yn dod i 100% oherwydd y gallai ymatebwyr ddewis mwy nag un ateb

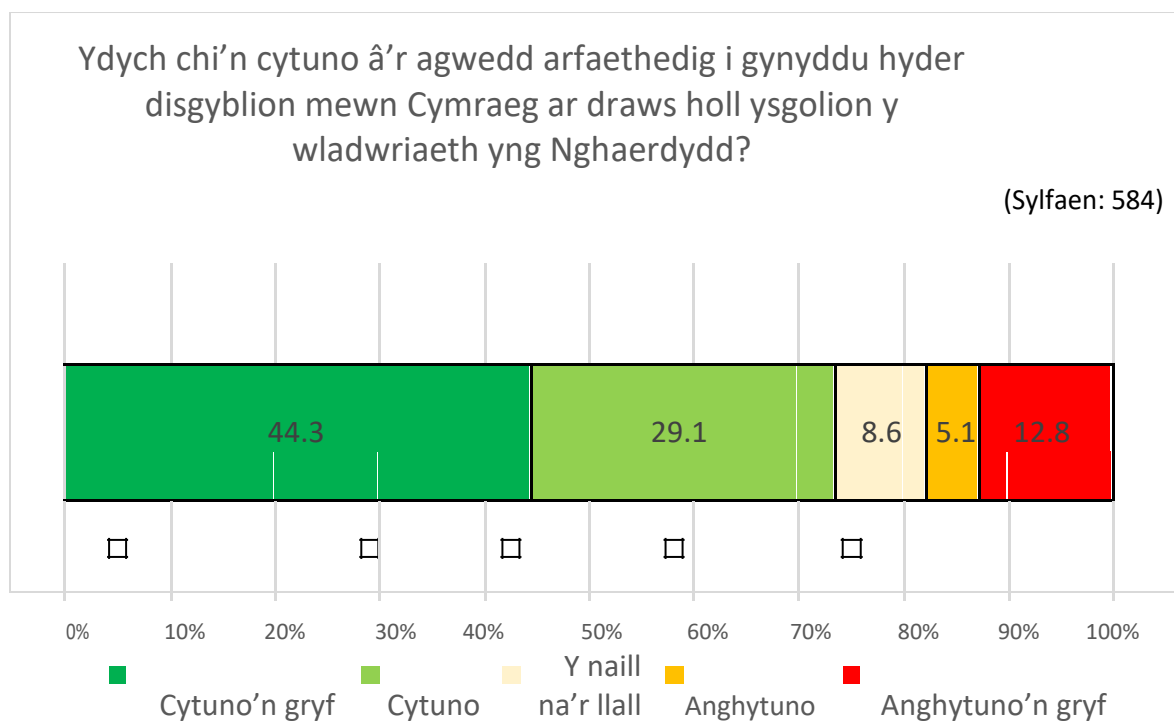
Yr oedd gan 90 o ymatebwyr awgrymiadau 'Eraill'; o'u dadansoddi, cafwyd 16 thema. Mae manylion y tair prif thema ac enghreifftiau o sylwadau fel a ganlyn: - (Gellir gweld rhestr lawn o themâu gyda sylwadau enghreifftiol yn Atodiad B).

Thema	Nifer	%	Enghraifft o sylwadau
Hybu'r iaith yn well	12	13.3	<ul style="list-style-type: none"> "Hyrwyddo manteision, gwell swyddi i ieithwyr, mwy o gyfleoedd." "Pwysleisio fod that Cymraeg yn rhoi manteision i bobl yn y gweithle, mewn busnes a'r byd y tu hwnt i addysg."
Mwy o wersi/cyrsiau Cymraeg	12	13.3	<ul style="list-style-type: none"> "Mwy o hyfforddiant a chefnogaeth o ansawdd i athrawon ddysgu Cymraeg. Cyrsiau Cymraeg am ddim i'r holl athrawon." "Coleg Cymraeg yng Nghaerdydd."
Agwedd fwy cynhwysol	11	12.2	<ul style="list-style-type: none"> "Mae angen gwneud mwy i ddwyn poblogaethau C2DE a BAME i mewn, mae'n cael ei weld fel dewis Gwyn/DC." "Cymuned Gymraeg fwy cynhwysol sy'n croesawu integreiddio, yn hytrach na hyrwyddo arwahanrwydd."

Yng Nghaerdydd, rydym yn ystyried anghenion disgyblion trwy gydol eu taith addysgol. Mae hyn yn cynnwys rhoi i ddisgyblion yr arfau i adeiladu ar eu gwybodaeth o'r Gymraeg a'u sgiliau a phontio'n llwyddiannus rhwng cyfnodau addysg.

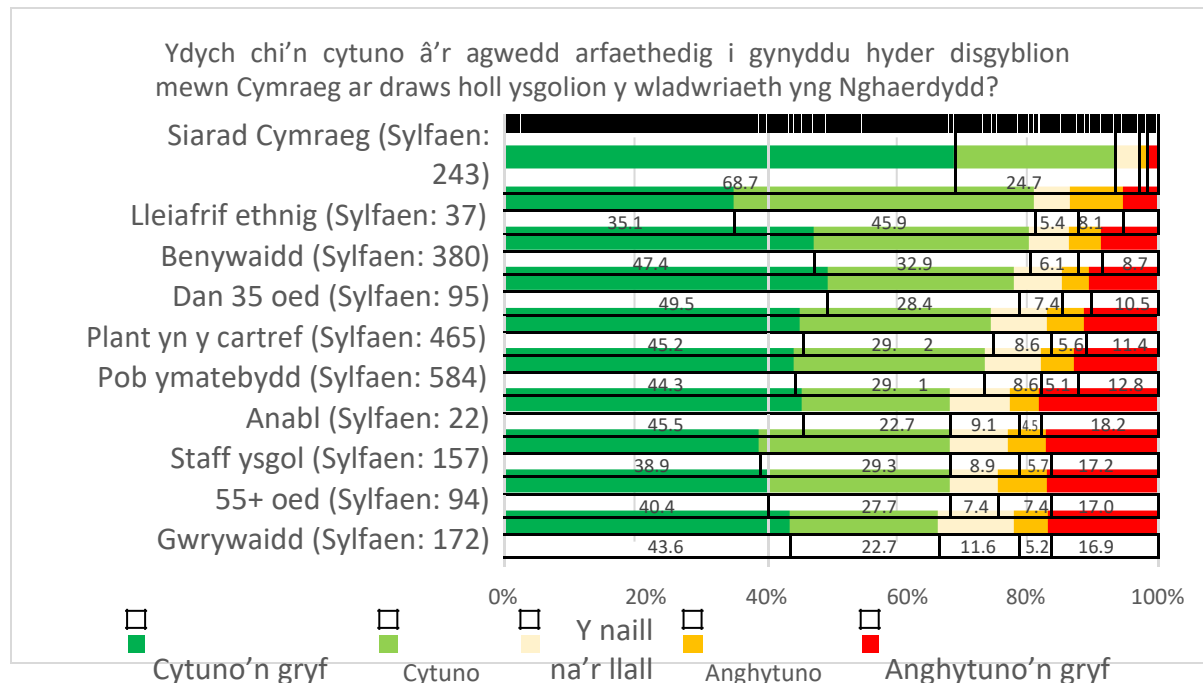
Ydych chi'n cytuno â'r agwedd arfaethedig i gynyddu hyder disgyblion mewn Cymraeg ar draws holl ysgolion y wladwriaeth yng Nghaerdydd?

Yr oedd bron i dri o bob pedwar (73.4%) o ymatebwyr yn cytuno a'r agwedd arfaethedig i gynyddu hyder disgyblion mewn Cymraeg ar draws holl ysgolion y wladwriaeth yng Nghaerdydd; y mae hyn yn cynnwys 44.3% oedd yn cytuno'n gryf.



Ymatebodd bron bob un (93.4%) o'r ymatebwyr oedd yn siarad Cymraeg trwy ddweud eu bod yn cytuno â'r agwedd hon; mae hyn 20 pwynt canran yn uwch na'r canfyddiadau o'r ymatebwyr yn gyffredinol (73.4%).

Ymatebwyr gwryw a rhai 55+ oed oedd leiaf tebygol o gytuno â'r agwedd (66.3% a 68.1%).



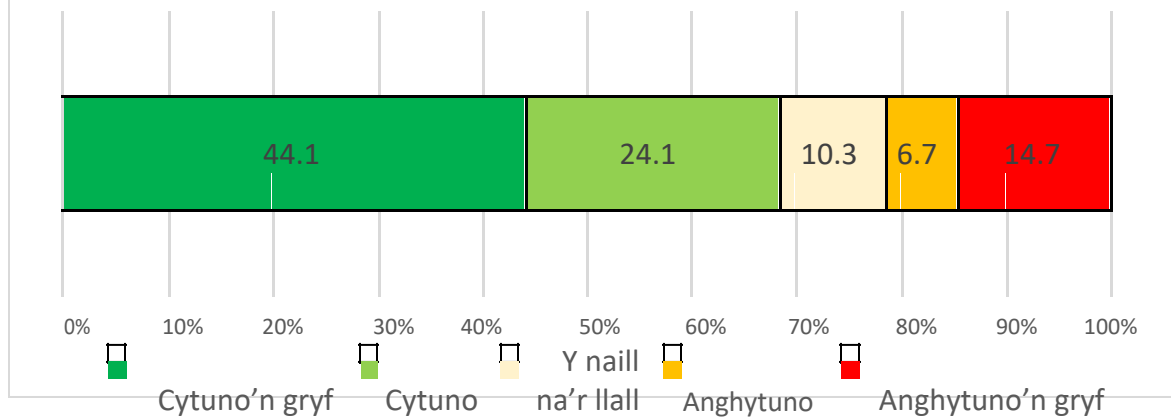
DS: - Dylid bod yn ofalus wrth ystyried meintiau sylfaen isel.

Ydych chi'n cytuno â'r agwedd o ddatblygu darpariaeth drochi yn y Gymraeg i ddarparu cefnogaeth iaith ddwys i ddal i fyny os bydd angen?

Yr oedd dros ddwy ran o dair (68.2%) yn cytuno a'r agwedd o ddatblygu darpariaeth drochi yn y Gymraeg i ddarparu cefnogaeth iaith ddwys i ddal i fyny os bydd angen ; yr oedd hyn yn cynnwys 44.1% oedd yn cytuno'n gryf.

Ydych chi'n cytuno â'r agwedd o ddatblygu darpariaeth drochi yn y Gymraeg i ddarparu cefnogaeth iaith ddwys i ddal i fyny os bydd angen?

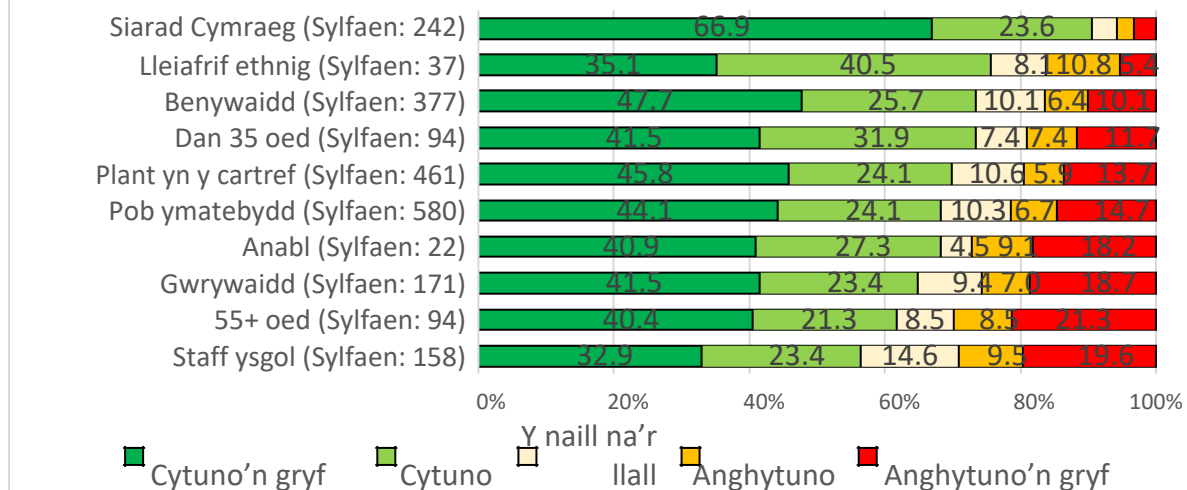
(Sylfaen: 580)



Unwaith eto, yr oedd cytuno yn cynyddu'n sylweddol fesul ymatebwyr oedd yn siaradwyr Cymraeg (90.5%); mae hyn 22.3 pwynt canran yn uwch na rhai'r canfyddiadau cyffredinol (68.2%).

Ymatebwyr oedd yn staff ysgolion a rhai 55+ oed oedd leiaf tebygol o gytuno â'r agwedd (56.3% a 61.7%).

Ydych chi'n cytuno â'r agwedd o ddatblygu darpariaeth drochi yn y Gymraeg i ddarparu cefnogaeth iaith ddwys i ddal i fyny os bydd angen?

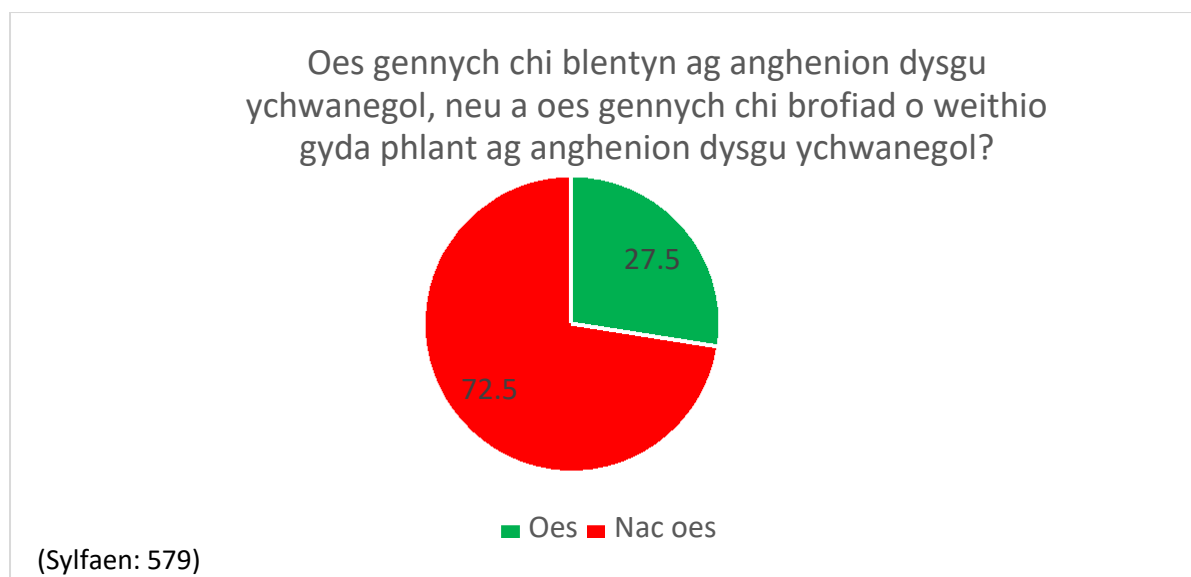


DS: - Dylid bod yn ofalus wrth ystyried meintiau sylfaen isel.

Yn y cynllun, mae deiliant penodol i gynyddu'r ddarpariaeth addysg cyfrwng Cymraeg i ddisgyblion ag anghenion dysgu ychwanegol.

Oes gyda chi blentyn ag anghenion dysgu ychwanegol, neu a oes gennych brofiad o weithio gyda phlant ag anghenion dysgu ychwanegol?

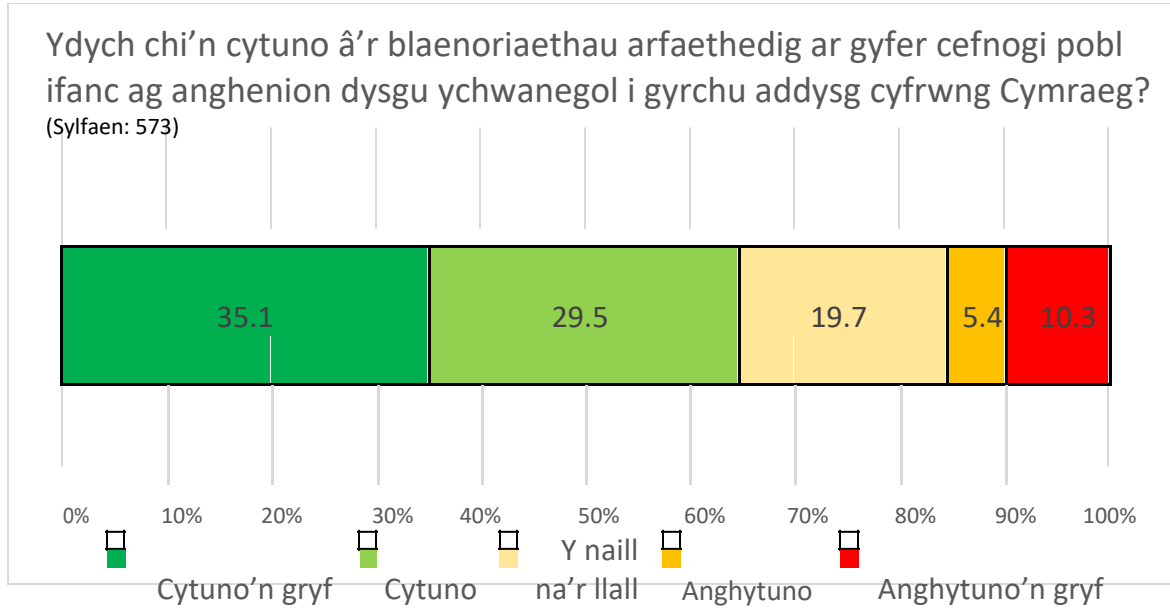
Mae gan ychydig dros chwarter (27.5%) o ymatebwyr blentyn ag anghenion dysgu ychwanegol neu mae ganddynt brofiad o weithio gyda phlant ag anghenion dysgu ychwanegol. Mae hyn yn cymharu ag oddeutu 17.9% o blant yn ysgolion Caerdydd sydd ar y gofrestr ADY.



Ydych chi'n cytuno â'r blaenoriaethau arfaethedig ar gyfer cefnogi pobl ifanc ag anghenion dysgu ychwanegol i gyrchu addysg cyfrwng Cymraeg?

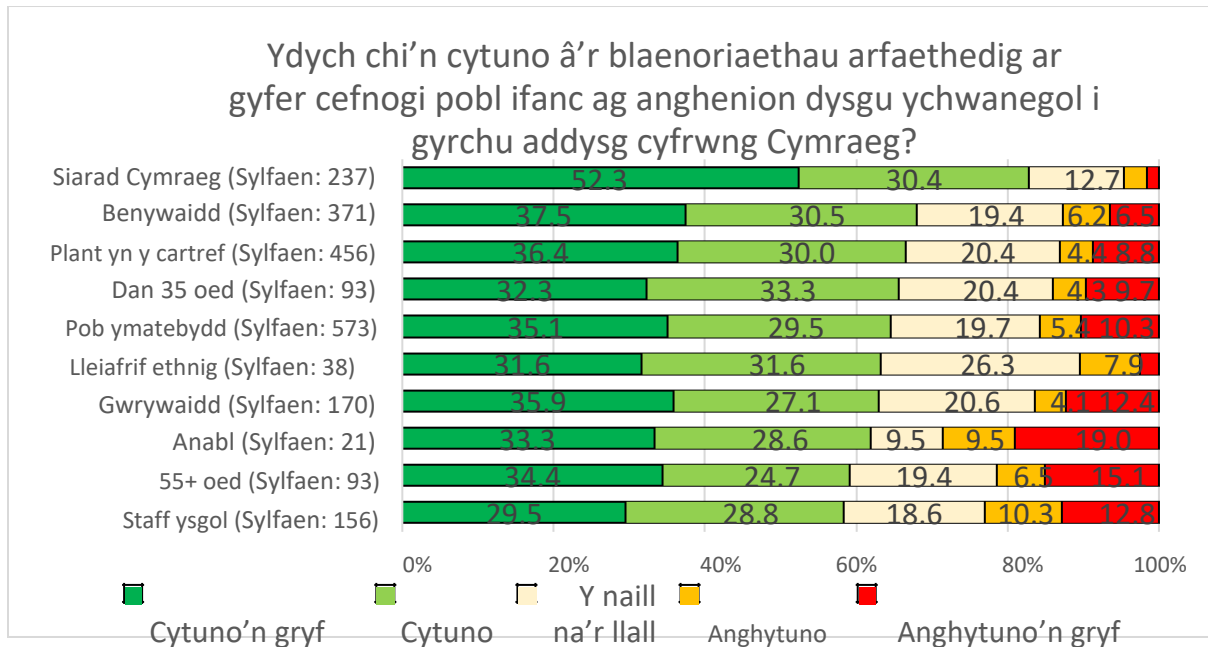
Mae bron i ddwy ran o dair (64.6%) o ymatebwyr yn cytuno â'r blaenoriaethau arfaethedig ar gyfer cefnogi pobl ifanc ag anghenion dysgu ychwanegol i gyrchu addysg cyfrwng Cymraeg.

WESP Consultation



Siaradwyr Cymraeg unwaith eto oedd yn cefnogi'r raddfa uchaf o gytundeb, gyda mwy na phedwar o bob pump (82.7%) o'r grŵp hwn yn cytuno â'r blaenoriaethau arfaethedig; mae hyn 22.1 pwynt canran yn uwch na rhai'r canfyddiadau cyffredinol (64.6%).

Ymatebwyr oedd yn staff ysgolion a rhai 55+ oed oedd leiaf tebygol o gytuno (58.3% a 59.1%).



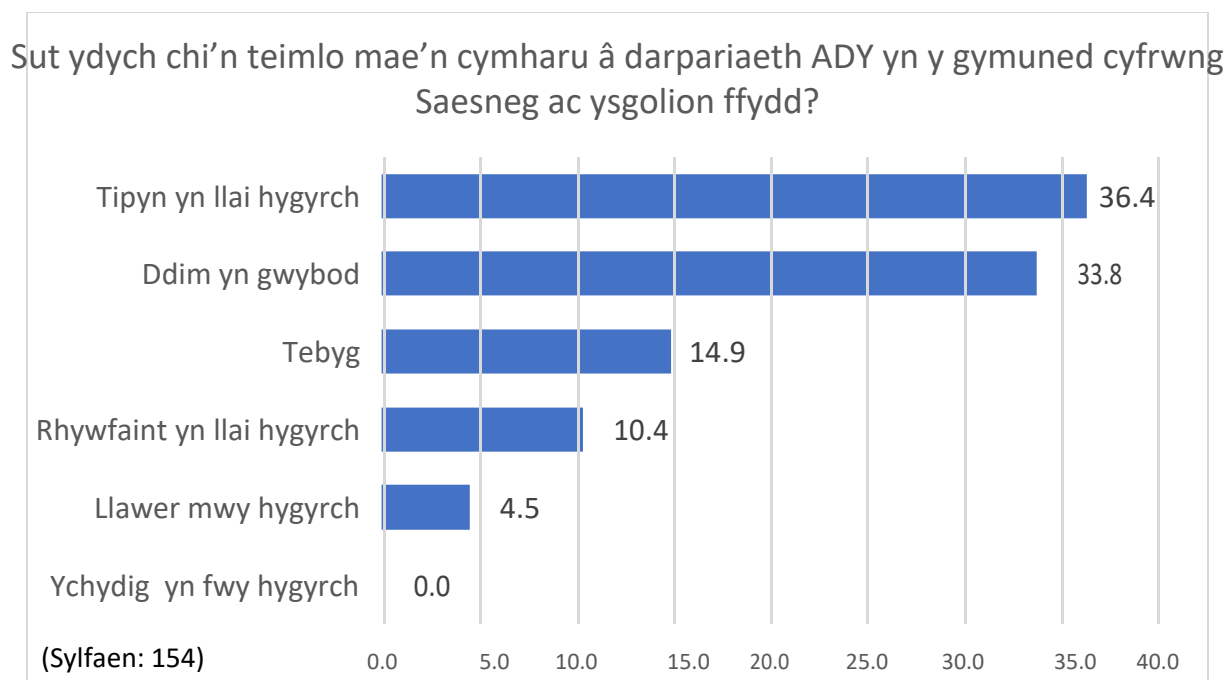
DS: - Dylid bod yn ofalus wrth ystyried meintiau sylfaen isel.

Dywedwch wrthym beth ydych chi'n ddeall am y modd yr ydym yn darparu ar gyfer disgyblion ag ADY mewn addysg cyfrwng Cymraeg?

Rhoddodd 87 ymateb am eu dealltwriaeth o ddarpariaeth ADY mewn addysg Gymraeg; gosodwyd y rhain mewn 6 thema, a cheir y manylion isod, gydag enghreifftiau o sylwadau: -

Thema	Nifer	Enghraifft o sylwadau
Gallai'r gefnogaeth fod yn well/Diffyg adnoddau	36	<ul style="list-style-type: none"> "Mae uned yn YGG Glantaf. Mae'r wybodaeth a roddir yn y cyflwyniad yn anghywir. Nid oes digon o adnoddau i'r plant ac y mae angen cryn dipyn o gyllid. Mae angen datblygu'r ganolfan hon a defnyddio eu gwybodaeth arbenigol. Dylid sicrhau fod pobl ifanc sy'n siarad Cymraeg yn cael yr un cyfleoedd â'r rhai mewn darpariaeth ADY cyfrwng Saesneg." " Mae angen mwy o arbenigwyr i asesu disgyblion yn Gymraeg, mwy o adnoddau yn Gymraeg a mwy o unedau ADY ledled y sir." "Rwy'n gweithio gyda phlant sy'n ceisio lloches, gan gynnwys plant heb oedolyn gyda hwy. Nid ydynt yn siarad Saesneg na Chymraeg. Does dim cyfle ar hyn o bryd iddynt ddysgu Cymraeg a rhaid i ni ystyried integreiddio. Rwy'n gryf o'r farn y dylid cael darpariaeth iaith Gymraeg iddynt."
Dim fawr o wybodaeth	10	<ul style="list-style-type: none"> "Does gen i ddim gwybodaeth lawn am y ffordd yr ydych yn darparu ar gyfer disgyblion ag anghenion ychwanegol - dylai pob plentyn ag anghenion ychwanegol dderbyn ystyriaeth i'r anghenion hynny a chael cefnogaeth fel y gallant ddysgu a ffynnu."
Mae un iaith yn ddigon i ymdopi â hi	7	<ul style="list-style-type: none"> "Os yw teuluoedd yn siarad Cymraeg, yna gallant helpu eu plant gyda'r iaith. Mae gan blentyn ag anghenion dysgu ddigon i ymdopi ag ef heb orfod dysgu ail iaith trwy orfodaeth."
Dylid darparu addysg waeth beth fo unrhyw ADY	6	<ul style="list-style-type: none"> "Mae plant mewn ysgolion Cymraeg sydd ag ADY yn aml yn cael eu hanfon i ysgolion cyfrwng Saesneg. Mae llawer o ysgolion Saesneg yn teimlo bod yr ysgolion Cymraeg yn symud eu problemau atynt hwy, yn enwedig gyda phlant a phroblemau ymddygiad. Mae hyn yn gyffredin. Mae plant awtistig yn cael Cymraeg yn arbennig o anodd. Nid yw'n deg gofyn i blant â'r anghenion hyn astudio Cymraeg."
Ymarferiad drud / Fawr o fanteision	3	<ul style="list-style-type: none"> "Wn i ddim os oes digon o alw am ysgol arbennig cyfrwng Cymraeg yng Nghaerdydd neu a oes digon o athrawon/cyn-orthwyr arbenigol. Mae'n edrych fel cynnig drud a diangen."
Amrywiol	26	<ul style="list-style-type: none"> "Alla'i ond gwneud sylw am ysgolion uwchradd. Mae Cymraeg achlysurol yn cael ei ddefnyddio, lluniau yn Gymraeg a Saesneg yn cael eu harddangos. Gair yr wythnos." "Mae fy mab ag ASD ac wedi cael trafferth mewn addysg Gymraeg, ond y mae yn awr yn rhugl ei Gymraeg wedi symud i ysgol Saesneg."

Sut ydych chi'n teimlo mae'n cymharu â darpariaeth ADY yn y gymuned cyfrwng Saesneg ac ysgolion ffydd?



DS. Nid yw canrannau yn dod i 100% oherwydd y gallai ymatebwyr ddewis mwy nag un ateb

Sut ydych chi'n teimlo y gallai fod yn wahanol i gwrdd â'ch disgwyliadau?

Yna gofynnwyd i ymatebwyr, 'Sut ydych chi'n teimlo y gallai fod yn wahanol i gwrdd â'ch disgwyliadau?'- Derbyniwyd 60 sylw, ac o'u dadansoddi, cafwyd 8 thema. Mae manylion y themâu ac enghreifftiau o sylwadau isod: -

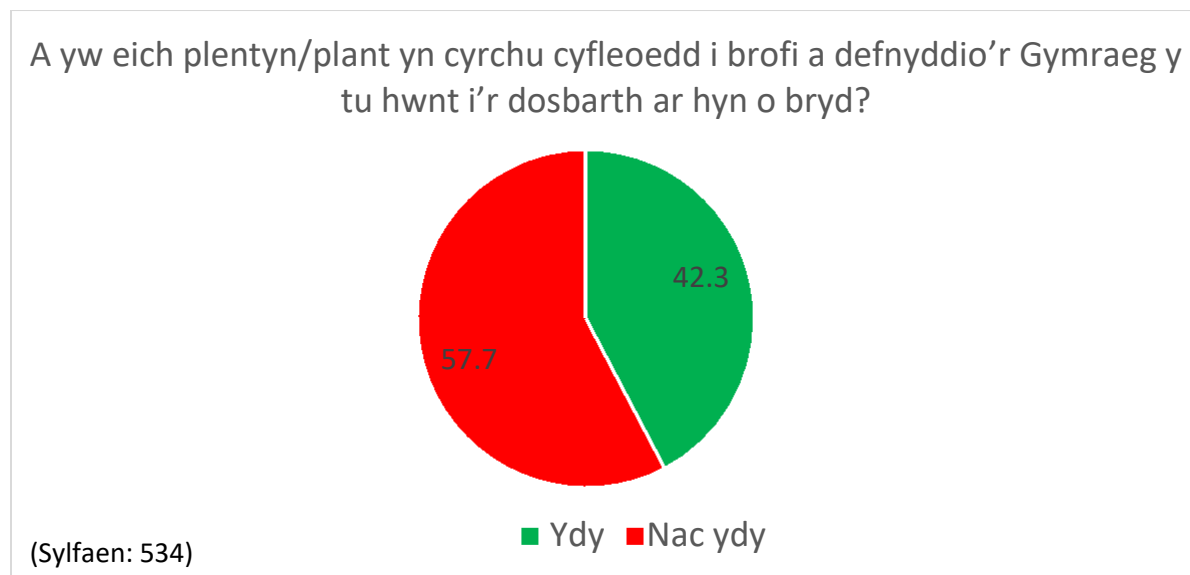
Thema	Nifer	Enghraifft o sylwadau
Angen mwy o gefnogaeth/adnoddau	33	<ul style="list-style-type: none"> "Canolfan ADY benodol yng Nghaerdydd, lle gall disgyblion unigol gael gefnogaeth am rai dyddiau/rhan o ddyddiau yr wythnos." " Mwy o adnoddau ar gael yn Gymraeg – does dim prawf dyslecsia ar gael yn Gymraeg ar hyn o bryd – rwy'n ei chael yn anodd profi dysgwyr sydd gen i yn eu mamiaith." "Mae'r Canolfannau Adnoddau Arbenigol yng Nglantaf a Phwll Coch yn fach ac mewn ystafelloedd dosbarth traddodiadol. Nid yw'r cyfleusterau hyn yn briodol i'n dysgwyr gydag anghenion cymhleth y mae eu teuluoedd am iddynt gael addysg cyfrwng Cymraeg. Mae'r staff rhagorol yng Nghanolfan Adnoddau Arbenigol Glantaf yn gweithio allan o ystafelloedd dosbarth dros dro ac ni allant gyrchu manau dysgu eang yn rheolaidd, megis neuaddau chwaraeon. Nid oes gan eu dysgwyr fynediad hyd yn oed at ystafell synhwyraidd. Mae llawer o ysgolion arbennig ledled y ddinas sy'n rhoi darpariaeth cyfrwng Saesneg gyda chyfleusterau fel pyllau nofio, manau chwarae meddal ac ystafelloedd therapi. Does gan ein dysgwyr cyfrwng Cymraeg ddim. Mae'r Hafan ym Mhwll Coch mewn un ystafell ddosbarth. Fel isafswm, mae ar y canolfannau adnoddau arbennig hyn angen adeiladau pwrpasol gyda chyfleusterau i'r llu disgyblion ddaw trwy'r sector cyfrwng Cymraeg gydag amrywiaeth o anghenion meddygol ac addysgol cymhleth."
Dylai ADY fod yn deg/darpariaeth lawn waeth beth fo'r iaith	17	<ul style="list-style-type: none"> "Dylai pob darpariaeth ADY fod yn deg waeth beth fo'r cyfrwng – mae angen i'r plant hyn ddefnyddio iaith y cartref i gael cefnogaeth lawn rhwng y plentyn, y cartref a'r ysgol." "Rwy'n deall i rai gydag ADY, nad dysgu trwy iaith arall yw'r dewis gorau ond o'r hyn a glywais gan gyfeillion, mae'r ysgolion cyfrwng Cymraeg yn barod iawn i symud y plant allan o'r system. Efallai bod hyn oherwydd nad yw'r help yno ar hyn o bryd, felly byddai blaenoriaethu a chefnogi'r rhai sy'n dysgu plant ag ADY yn fan cychwyn."
Dim cefnogaeth fawr yn y cyfrwng Cymraeg	10	<ul style="list-style-type: none"> " Ymddengys fod plant ag ADY mewn ysgolion Cymraeg yn cael eu hannog i ymrestru mewn ysgolion cyfrwng Saesneg, yn enwedig os ydynt yn dod o aelwyd Saesneg. Y casgliad yw na all y plant ymdopi â dysgu Cymraeg pan nad yw'r broblem o raid yn broblem caffael iaith."
Ddim yn gwybod	5	<ul style="list-style-type: none"> "Rwyf ond wedi gweithio mewn ysgolion Saesneg, ac y mae fy mhlant yn mynd i ysgolion Saesneg, felly dwyf i ddim yn gwybod pa mor wahanol yw'r gefnogaeth ADY. Dylai fod yr un fath waeth pa iaith maent yn siarad."

Iaith ychwanegol yn rhoi gormod o bwysau	4	<ul style="list-style-type: none"> "Yn bersonol, rwy'n teimlo fod dysgu trwy gyfrwng y Gymraeg i lawer o blant ag ADY, ac eithrio am y rhai sydd â'r Gymraeg yn iaith gyntaf, yn rhwystr ychwanegol i ddysgu. Trwy fy ngwaith rwyf wedi dod ar draws plant, yn enwedig y rhai â dyslecsia a phroblemau iaith a lleferydd, fu'n rhaid gadael darpariaeth cyfrwng Cymraeg. Buaswn yn dathlu unrhyw gefnogaeth ychwanegol i'r rhai yn y cyfrwng Cymraeg, ond ni fuaswn yn annog addysg trwy ail iaith."
Sylwadau negyddol	2	<ul style="list-style-type: none"> "Nid wyf yn meddwl fod y cynnig hwn yn dderbyniol. Buasai yn rhoi ein plant dan anfantais oni bai y buasent yn aros yng Nghymru."
Cymraeg i siaradwyr Cymraeg	1	<ul style="list-style-type: none"> "Peidiwch â gadael i blant y rhai nad ydynt yn siarad Cymraeg i ddysgu trwy gyfrwng y Gymraeg. Nid oes ganddynt unrhyw siarad/darllen/dealltwriaeth Cymraeg yn eu cartrefi."
Amrywiol	7	<ul style="list-style-type: none"> "Mae gormod o amrywiolion sy'n gwneud y deilliant yn heriol mewn gwahanol ysgolion."

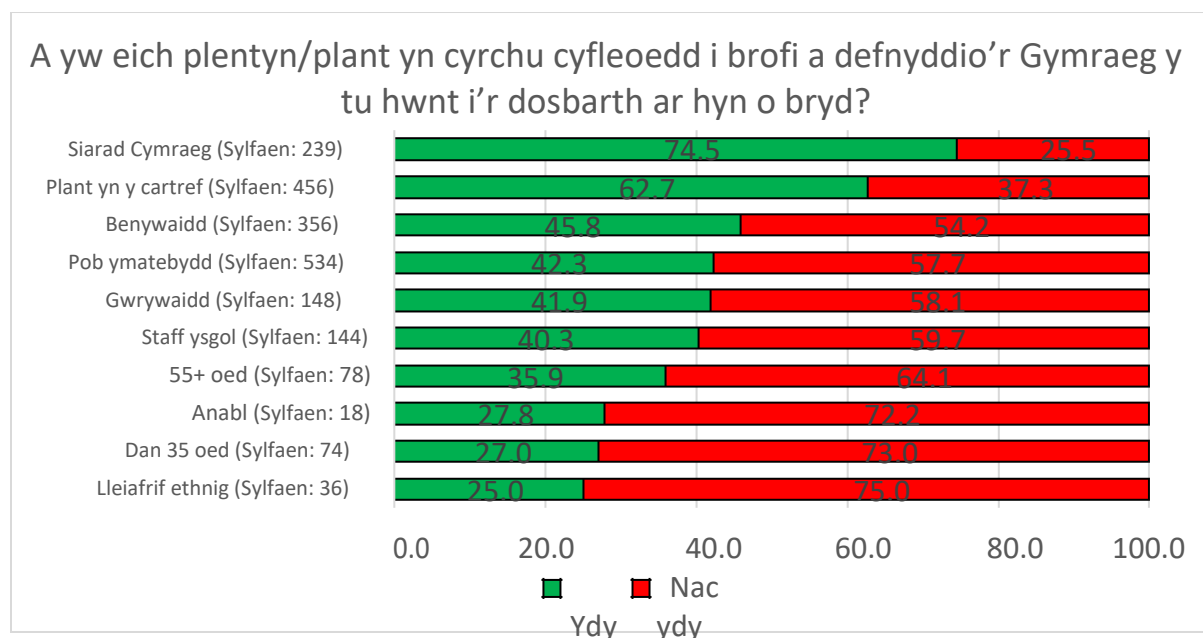
Tra bod a wnelo'r cynllun hwn yn benodol ag addysg, yr ydym yn cydnabod y gwerth o gael pobl ifanc yn cyrchu cyfleoedd i brofi a defnyddio'r Gymraeg y tu hwnt i'r dosbarth. Mae'r gefnogaeth hon yn magu hyder yn yr iaith ac yn sicrhau ei fod yn cael ei wreiddio yng Nghaerdydd yn awr ac yn y dyfodol.

A yw eich plentyn/plant yn cyrchu cyfleoedd i brofi a defnyddio'r Gymraeg y tu hwnt i'r dosbarth ar hyn o bryd?

Mae gan ryw ddau o bob pump (42.3%) o ymatebwyr blentyn sydd ar hyn o bryd yn cyrchu cyfleoedd i brofi a defnyddio'r Gymraeg y tu hwnt i'r dosbarth.



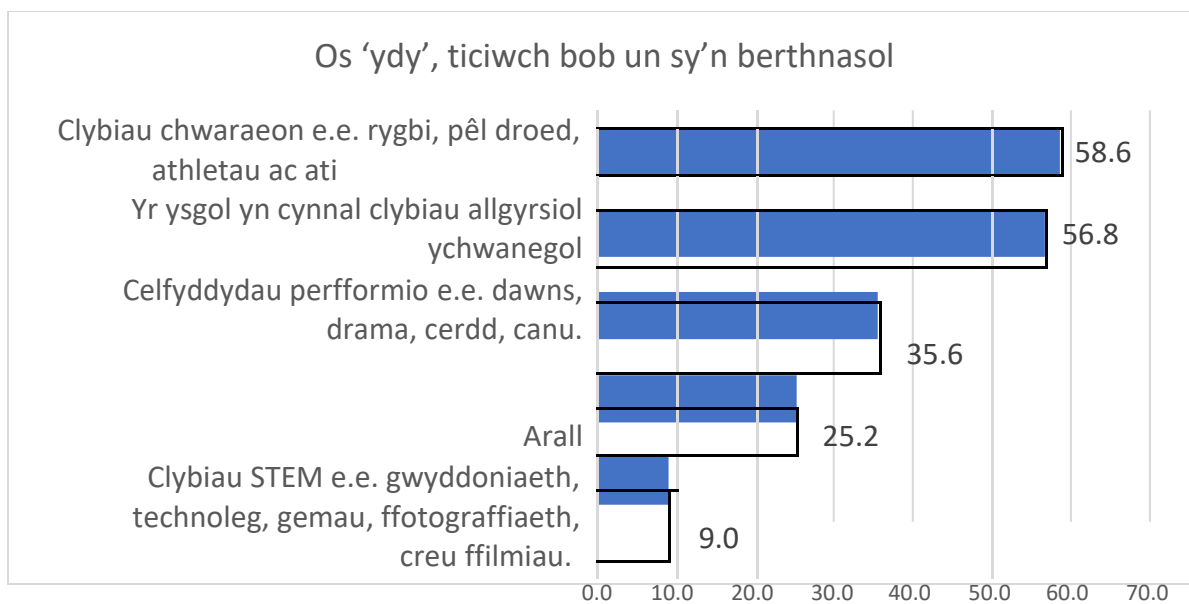
Yr oedd ymatebion 'Siaradwyr Cymraeg' deirgwaith yn fwy tebygol o fod â phlentyn sydd ar hyn o bryd yn cyrchu cyfleoedd i brofi a defnyddio'r Gymraeg y tu hwnt i'r dosbarth o gymharu ag ymatebion lleiafrifoedd ethnig (74.5% a 25.0%).



DS: - Dylid bod yn ofalus wrth ystyried meintiau sylfaen isel.

Nodwch:

Clwb chwaraeon (58.6%) oedd y lle mwyaf cyffredin lle gall plant ddenfyddio eu Cymraeg y tu hwnt i'r dosbarth; a chlybiau allgyrsiol oedd y rhai mwyaf cyffredin wedyn (56.8%).

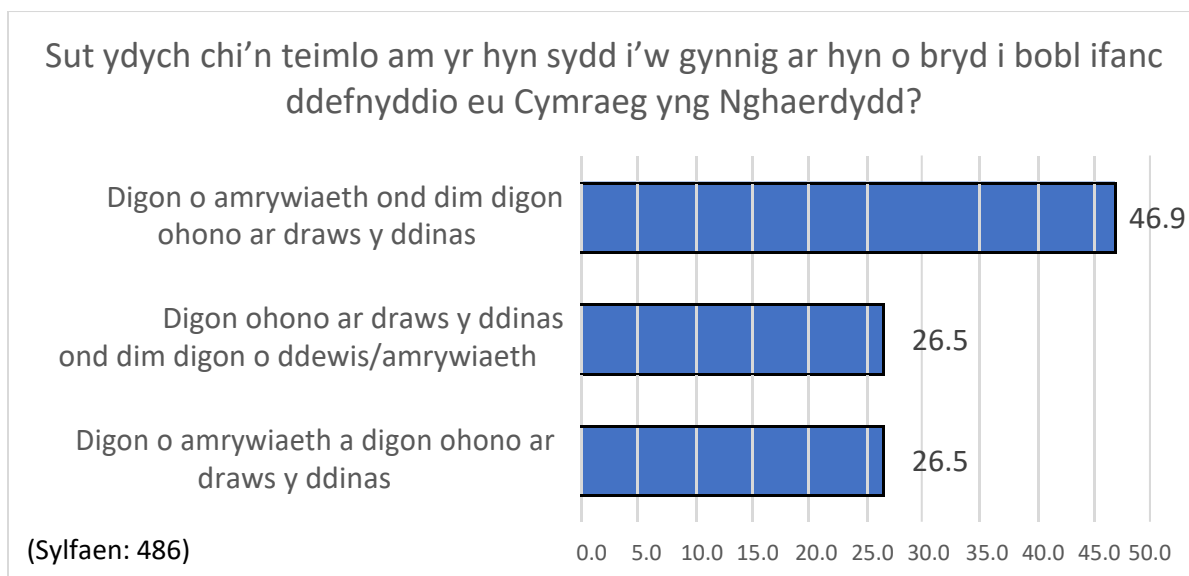


(Sylfaen: 222)

DS. Nid yw canrannau yn dod i 100% oherwydd y gallai ymatebwyr ddewis mwy nag un ateb

Sut ydych chi'n teimlo am yr hyn sydd i'w gynnig ar hyn o bryd i bobl ifanc ddefnyddio eu Cymraeg yng Nghaerdydd?

Yr oedd dros ddau o bob pump (46.9%) o ymatebwyr yn teimlo bod digon o amrywiaeth ond dim digon ohono ar draws y ddinas.

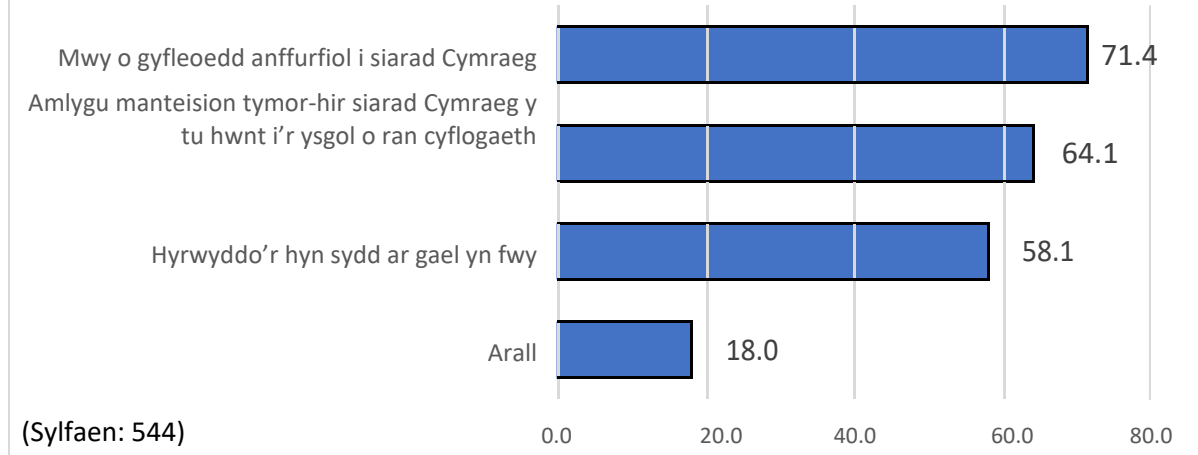


(Sylfaen: 486)

Beth mwy allwn ni wneud i annog pobl ifanc i ddefnyddio'r Gymraeg yng Nghaerdydd?

Teimlai ymatebwyr mai'r ffordd orau i annog pobl ifanc i ddefnyddio'r Gymraeg yng Nghaerdydd fyddai '**Mwy o gyfleoedd anffurfiol i siarad Cymraeg**' (71.4%); dilynwyd hyn gan '**Amlygu manteision tymor-hir siarad Cymraeg y tu hwnt i'r ysgol o ran cyflogaeth**' (64.1%).

Beth mwy allwn ni wneud i annog pobl ifanc i ddefnyddio'r Gymraeg yng Nghaerdydd?
Ticiwch bob un sy'n berthnasol

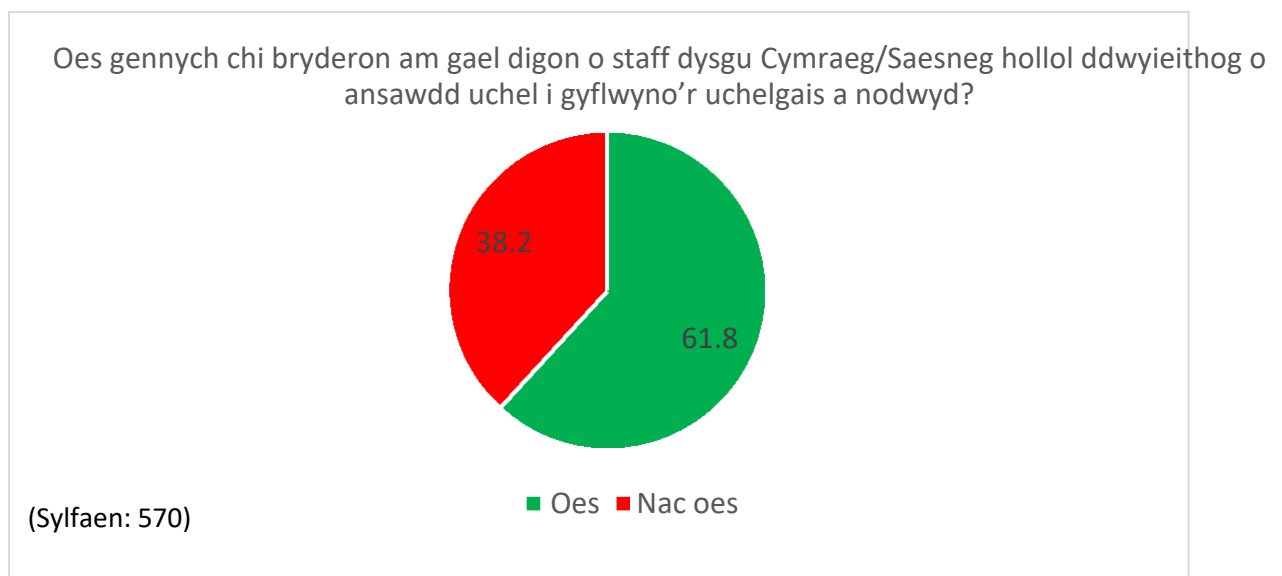


DS. Nid yw canrannau yn dod i 100% oherwydd y gallai ymatebwyr ddewis mwy nag un ateb

Bydd parhau i ddatblygu'r gweithlu addysg yn allweddol i gael Caerdydd i gyrraedd ei uchelgais am addysg cyfrwng Cymraeg yn y brifddinas.

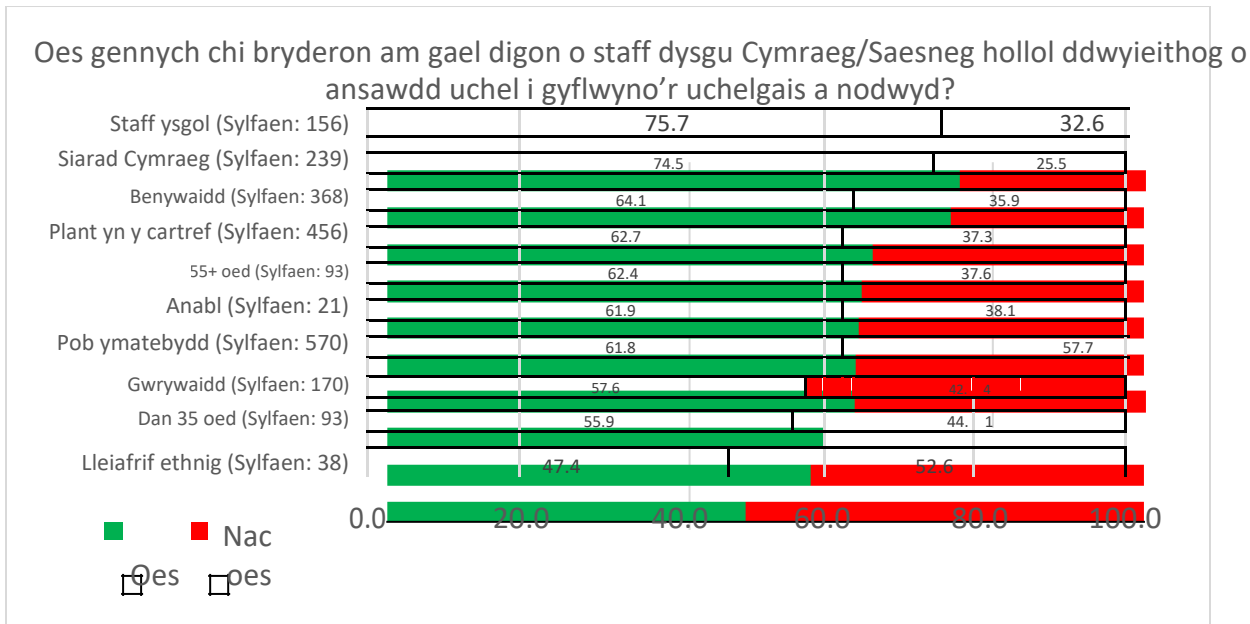
Oes gyda chi bryderon am gael digon o staff dysgu Cymraeg/Saesneg hollol ddwyieithog o ansawdd uchel i gyflwyno'r uchelgais a osodir allan?

Yr oed gan ryw dri o bob pump (61.8%) o ymatebwyr bryderon am gael digon o staff dysgu Cymraeg/Saesneg hollol ddwyieithog o ansawdd uchel i gyflwyno'r uchelgais a osodir allan



Cynyddu wnaeth y pryderon hynny o'u hystyried gan 'Staff ysgolion' a 'Siaradwyr Cymraeg' (75.7% a 74.5%).

Pobl o leiafrifoedd ethnig a rhai dan 35 oed oedd leiaf tebygol o fod â phryderon (47.4% a 55.9%).



DS: - Dylid bod yn ofalus wrth ystyried meintiau sylfaen isel.

Beth yn eich barn chi sy'n rhaid newid?

Gofynnwyd i ymatebwyr a nododd eu bod yn pryderu 'Beth yn eich barn chi sy'n rhaid newid?' – derbyniwyd 238 sylw, ac o'u dadansoddi, cafwyd 17 thema. Mae manylion o'r tair prif thema ac enghreifftiau o sylwadau isod: - (Mae rhestr lawn o themâu gydag enghreifftiau o sylwadau yn Atodiad C).

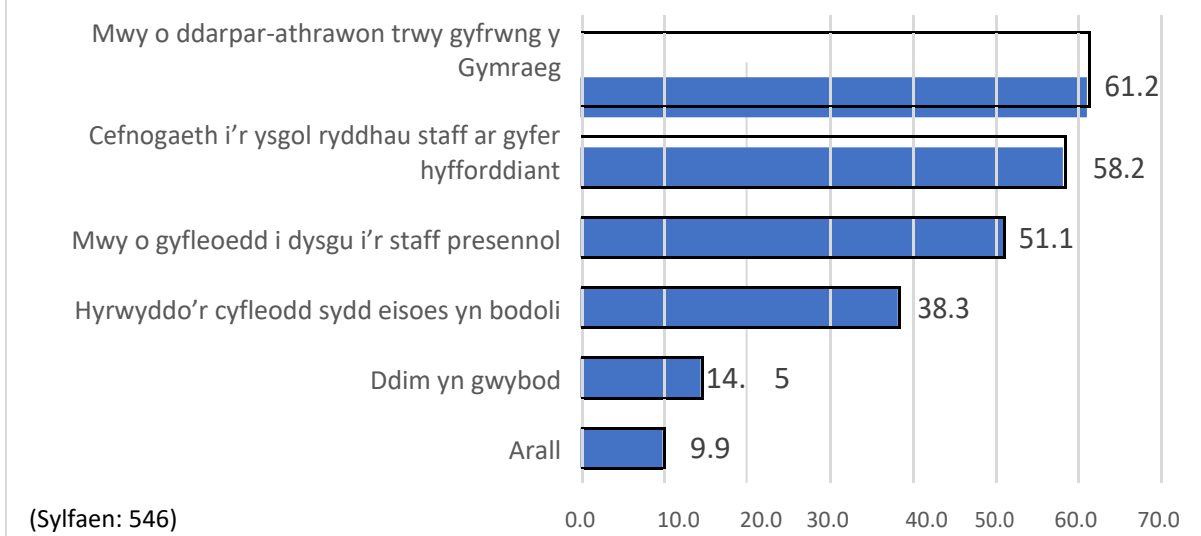
Thema	Nifer	%	Enghraifft o sylwadau
Gwell hyfforddiant a DPP/Targeddu myfyrwyr	75	31.5	<ul style="list-style-type: none"> "Mae angen i'r staff gael mynediad rhwydd at ddysgu ac ymarfer cyson." "Mwy o hyfforddiant o ansawdd dda i staff ysgolion, nid dim ond gwranddo ar-lein." "Hyfforddi'r sawl nad ydynt yn siarad Cymraeg i siarad Cymraeg." "Mae angen staff ychwanegol, llwybrau amgen (a'r rhai presennol yn agored i bynciau pellach) i ddysgu. Dylai staff gyda chymwysterau llawn gael cyfleoedd yn yr ysgolion i ddatblygu eu hunain ymhellach trwy rolau secondio." "Annog mwy o ddisgyblion Lefel A i barhau i astudio trwy gyfrwng y Gymraeg mewn Addysg Uwch." "Targeddu myfyrwyr addysg all siarad Cymraeg a chynnig hyfforddiant iddynt i'w codi i'r safon angenrheidiol."
Recriwtio siaradwyr Cymraeg	54	22.7	<ul style="list-style-type: none"> "Annog mwy o siaradwyr Cymraeg i ddod yn athrawon." "Angen mwy o athrawon sy'n siarad Cymraeg ac mae hyn yn cychwyn o sicrhau fod llinell yn mynd i'r proffesiwn hon a'r ysgol uwchradd ymlaen."

			<ul style="list-style-type: none"> • "Rwy'n meddwl y dylid cael isafswm nifer o staff dysgu dwyieithog ym mhob ysgol." • "Mae angen dybryd am fwy o athrawon Cymraeg fel ail iaith. Heb hyn, bydd ysgolion yn cael eu gorfodi i leihau nifer yr oriau o ddarpariaeth Cymraeg." • "Mwy o staff sy'n siarad Cymraeg." • "Mwy o athrawon cyfrwng Cymraeg mewn pynciau Gwyddoniaeth."
Mwy o Staff / Prinder athrawon	52	21.8	<ul style="list-style-type: none"> • "Mae prinder athrawon eisoes yn y cyfrwng Cymraeg a Saesneg ledled Cymru. Mae hyn yn arbennig o ddifrifol yn y cyfrwng Cymraeg - yn enwedig mewn pynciau STEM ac ieithoedd modern tramor. Buaswn i'n awgrymu gwell tâl ac amodau i'r holl athrawon ond buaswn yn gwrthwynebu unrhyw gymhellion arbennig i siaradwyr Cymraeg gan na fyddai hyn yn deg." • "Dwyf i ddim yn meddwl bod digon o staff ar hyn o bryd i wneud hyn." • "Dim digon o staff dysgu." • "Mae angen mwy o staff yn enwedig mewn ysgolion cyfrwng Cymraeg yn y grwpiau oedran iau lle nad yw'r plant oll yn ddwyieithog." • "Angen mwy o athrawon a rhai o well ansawdd."

Beth sydd ei angen i gynyddu nifer y staff mewn ysgolion sy'n siarad Cymraeg?

Hoffai tri o bob pump (61.2%) o ymatebwyr weld 'Mwy o ddarpar-athrawon trwy gyfrwng y Gymraeg'; ac yna 'Cefnogaeth i'r ysgol ryddhau staff ar gyfer hyfforddiant' (58.2%) a 'Mwy o gyfleoedd dysgu i'r staff presennol' (51.1%).

Beth sydd ei angen i gynyddu nifer y staff mewn ysgolion sy'n siarad Cymraeg?



DS. Nid yw canrannau yn dod i 100% oherwydd y gallai ymatebwyr ddewis mwy nag un ateb

Oes gennych chi sylwadau pellach am y Cynllun Strategol Cymraeg mewn Addysg?

Gofynnwyd i ymatebwyr wedyn a oedd unrhyw sylwadau pellach am y cynllun strategol - derbyniwyd 183 o sylwadau, ac o'u dadansoddi, cafwyd 24 thema. Mae manylion o'r tair prif thema ac enghreifftiau o sylwadau isod:- (Gellir cael rhestr lawn o themâu ac enghreifftiau o sylwadau yn Atodiad D).

PRODUCED BY CARDIFF RESEARCH CENTRE

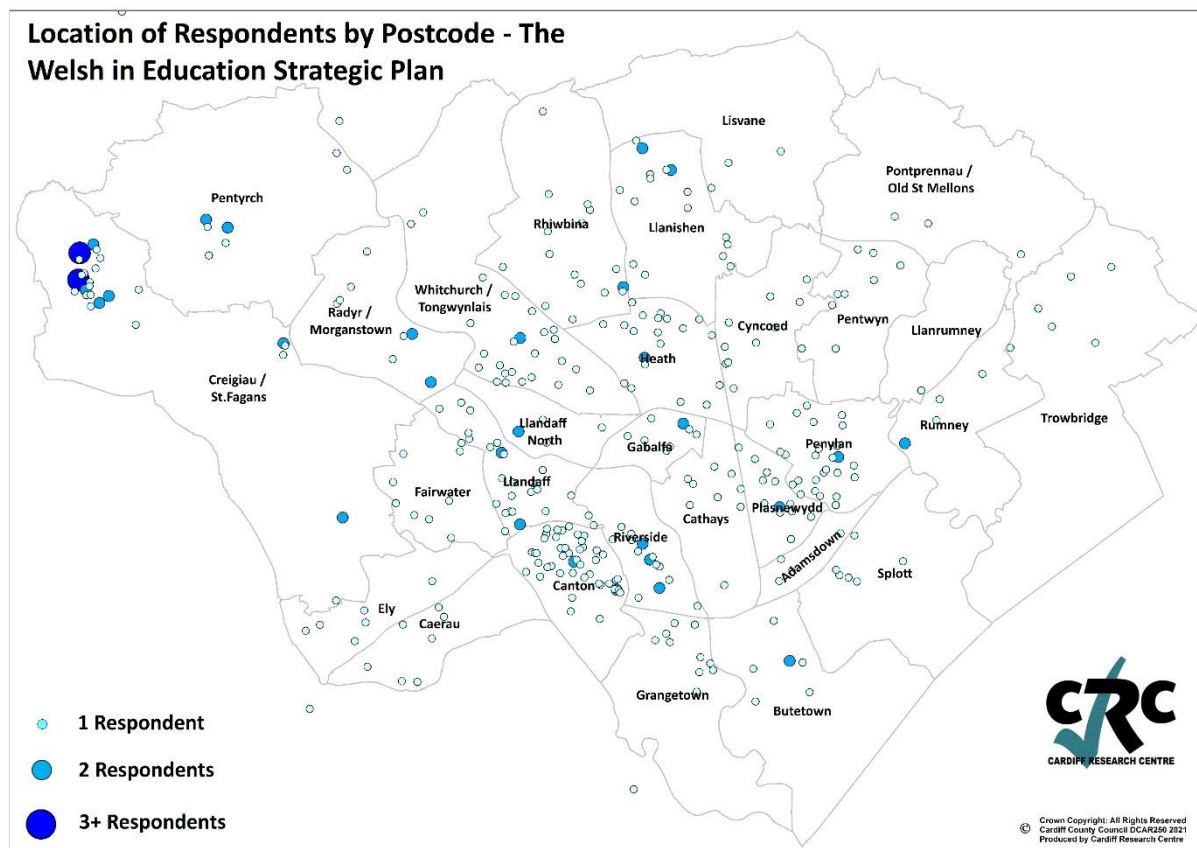
WESP Consultation

Thema	Nifer	%	Enghraifft o sylwadau
Dewis Personol	44	24.0	<ul style="list-style-type: none"> "Mae dewis yn allweddol. Peidiwch â'i orfodi am y byddwch yn troi pobl ymaith." "Peidiwch â'i orfodi. Gwych i rai gael y dewis ond peidiwch â mynd ag ef oddi wrth y rhai sydd ddim ei eisiau." "Er fy mod wedi dewis addysg cyfrwng Cymraeg i'm plant, nid yw'n iawn i bawb. Dylid cynyddu'r ddarpariaeth yn unig os oes galw amdano." "Rwy'n teimlo na ddylid gorfodi ein plant ifanc i ddysgu Cymraeg. Os ydynt am ei ddysgu, dylent ddewis hynny. Yn union fel Ffrangeg/Sbaeneg neu unrhyw iaith arall. Yr ydym yn byw yn y DU ac felly Saesneg ddylai fod yn iaith gyntaf." "Ie, tydw i ddim yn meddwl mai'r agwedd iawn yw gorfodi plant i ddysgu cyfrwng Cymraeg os na all y rhieni eu cefnogi. Mae y tu ôl ymlaen. Dylai pob plentyn ddysgu Cymraeg ochr yn ochr â Saesneg, ond dylai'r llywodraeth fod yn cyllido dysgu Cymraeg i oedolion (mae'n rhy ddrud o lawer ar hyn o bryd) a hefyd rhoi cymhellion i oedolion ddysgu - rhyw fath o wobr os yw o leiaf un oedolyn ar aelwyd yn gallu siarad Cymraeg neu ei ddysgu. Mae plant yn dysgu rhoi gwerth ar iaith trwy ei siarad gyda rhiant. Os nad yw'r rhieni yn ei siarad gartref, neu yn waeth byth yn ei sarhau, bydd y plentyn yn ei gweld fel rhywbeth diangen, ac amherir ar eu dysgu academaidd." "Oherwydd bod Cymraeg yn orfodol, yn yr ysgolion, mae'r disgyblion yn ei gasáu. Erbyn Blwyddyn 9 maent yn gwybod beth maent yn hoffi neu beidio. Os nad yw myfyriwr yn dda iawn yn academaidd, bydd yn cael trafferth, a bydd y trafferthion hynny yn parhau ym myd gwaith. Mae angen i chi roi dewis i ddisgyblion i fod eisiau dysgu'r iaith. Felly byddant yn ei mwynhau ac yn elwa yn hytrach na chael eu gorfodi arnynt ac yna byddant yn cymryd yn ei herbyn."
Sylwadau negyddol	32	17.5	<ul style="list-style-type: none"> "Leihau dysgu Cymraeg a gwneud gwell defnydd o'r amser yn yr ysgol." "Rhowch y gorau i'r cynllun camwahaniaethol hwn. Mae pawb yn siarad Saesneg ac y mae cosbi'r rhai nad ydynt yn siarad Cymraeg yn ein gwneud yn ddieithr yn ein gwlad ein hunan. Ataliwch hyn." "Gwastraff arian pan fo addysg yng nghymru y tu ôl i wledydd eraill." "Ymarferiad sy'n eliffant gwyn, i dicio bocsys ar waethaf ei effaith andwyol ar addysg." "Rhowch y gorau i dreisio meddyliau'r ifanc. Os na ellwch ennill gyda'r rhai hyn a doethach, felly pam troi at yr ifanc? Gadewch i'r iaith fyw ar ei haeddiannau ac nid am fod rhai delfrydwyr yn tybio y dylid ei hachub. Rydych yn gwastraffu ein harian." "Mae'r arian sy'n cael ei daflu at hyn yn wirion! Mae disgyblion yn cael trafferthion gyda'r sylfeini yn Saesneg, cyllidebau ysgol yn lleihau, ond eto mae arian yn cael ei daflu at addysg Gymraeg. Petai'r ysgolion cynradd Cymraeg yn llawn, digon teg, ond tydyn nhw ddim."

Agwedd yn rhannu	30	16.4	<ul style="list-style-type: none"> • "Rwy'n rhiant gwyn dosbarth canol. Fy mhrif gŵyn gydag addysg cyfrwng Cymraeg fy mab yw bod demograffeg y disgyblion bron 100% yn wyn. Rwy'n teimlo bod hyn yn drychineb mewn dinas amrywiol sydd wedi integreiddio'n dda. Mae hyn yn cael ei anwybyddu, hyd y gwelaf, gan bawb sy'n hyrwyddo'r Gymraeg." • "Nid yw'r cynllun hwn yn cynnwys pobl hŷn fyddai'n ei chael yn anodd dysgu iaith newydd. Nid yw gwneud y Gymraeg yn ofyniad mewn swyddi/addysg yn syniad da. Mae'n hawdd dweud 'wel, fe allech ddysgu' neu 'mae gennym gyrsiau am ddim', ond dyw hi ddim yn bosib i rai gan nad oes ganddynt naill ai mo'r amser neu'r gallu meddyliol i ddysgu." • "Peidiwch â chau ysgolion cynradd Saesneg. Hyfforddych a thalu am yr ysgolion sy'n bod eisoes. Mae Caerdydd yn ddinas amrywiol a byddwch yn cau allan cymaint o deuluoedd. Mae'n dda eich bod wedi crybwyll yr agwedd ADY, ond rhaid ymdrin hefyd a'r agwedd SIA. Mae symudedd rhai diwylliannau yn golygu bod ysgol Gymraeg lawn yn debyg o apelio llai." • "Mae'n symudiad hwn yn ymddangos yn wleidyddol iawn ac yn edrych fel petai'n gorfodi plant a phobl ifanc. Mae Caerdydd yn amlddiwylliannol, a daeth llawer o deuluoedd o orllewin Lloegr, heb fod yn siaradwyr Cymraeg naturiol, felly mae perygl i hyn greu rhaniad." • "Mae'n ymrannol iawn. Does dim ymgynghori a dim trafodaeth. Os ydych yn gwrthwynebu cewch eich bwlio arlein ac ar y stryd. Cerbyd cenedlaetholgar ydyw sy'n mynd yn ei flaen, ac y mae'r mwyafrif tawel wedi rhoi'r gorau i ofyn pam? Brad y Llyfrau Gleision o chwith yw hyn. Mae'r iaith yn cael ei gorfodi ar bobl ac unrhyw obaith o fwynhad yn cael ei lethu. Trist iawn. Mae'r cwestiwn ydych chi'n ystyried eich hun yn Gymro/Cymraes yn crynhoi hyn."
------------------	----	------	---

Amdanoch chi

Darparwch eich cod post isod i adael i ni ganfod barn ac anghenion ymatebwyr fesul ardal: -



Faint oedd eich oed ar eich pen-blwydd diwethaf?

	Nifer	%
Dan 16	4	0.7
16-24	8	1.4
25-34	83	14.2
35-44	210	36.0
45-54	168	28.8
55-64	66	11.3
65-74	22	3.8
75+	6	1.0
Well gen i beidio â dweud	16	2.7
Cyfanswm Ymatebwyr	583	100.0

Ydych chi ...?

	Nifer	%
Gwryw	173	29.7
Benyw	381	65.5
Arall	2	0.3
Well gen i beidio â dweud	26	4.5
Cyfanswm Ymatebwyr	582	100.0

Ydych chi yno yn disgrifio eich hun fel Traws?

	Nifer	%
Ydw	3	0.5
Na	532	93.3
Well gen i hunan-ddisgrifio	4	0.7
Well gen i beidio â dweud	31	5.4
Cyfanswm Ymatebwyr	570	100.0

Oes unrhyw blant yn byw ar eich aelwyd?

	Nifer	%
Dim plant	158	27.7
Oes, dan 5 oed (cyn-ysgol)	107	18.7
Oes 5 - 11 oed (ysgol gynradd)	229	40.1
Oes, 11 - 16 oed (ysgol uwchradd)	185	32.4
Oes, 16 - 18 oed, mewn addysg amser llawn, neu'n gweithio	61	10.7
Oes, 16 - 18 oed ond nid mewn addysg amser llawn nac yn gweithio	11	1.9
Cyfanswm Ymatebwyr	571	100.0

Ydych chi'n berson anabl?

	Nifer	%
Ydw	22	3.8
Na	532	91.9
Well gen i beidio â dweud	25	4.3
Cyfanswm Ymatebwyr	579	100.0

Ticiwch unrhyw rai o'r canlynol sy'n berthnasol i chi:

	Nifer	%
Salwch neu gyflwr iechyd tymor-hir (e.e., cancer, diabetes, neu asthma)	52	43.7
Anawsterau iechyd meddwl	18	15.1
Nam symud	11	9.2
Byddar/Wedi mynd yn fyddar/Trwm fy nghlyw	14	11.8
Nam gweledol	4	3.4
Nam/anawsterau dysgu	6	5.0
Defnyddiwr cadair olwyn	1	0.8
Well gen i beidio â dweud	28	23.5
Arall	3	2.5
Cyfanswm Ymatebwyr	119	-

Ydych chi'n synied amdanoch eich hun fel yn perthyn i unrhyw grefydd benodol?

	Nifer	%
Na, dim crefydd	372	64.8
Cristion (gan gynnwys yr Eglwys yng Nghymru, Catholig, Protestant a phob enwad Cristnogol arall)	179	31.2
Mwslim	8	1.4
Bwdist	0	0.0
Iddewig	2	0.3
Hindŵ	1	0.2
Sic	0	0.0
Well gen i beidio ag ateb	9	1.6
Arall	3	0.5
Cyfanswm Ymatebwyr	574	100.0

Sut buasech chi'n disgrifio eich sgiliau iaith Gymraeg?

	Nifer	%
Rhugl	199	34.2
Cymedrol	56	9.6
Sylfaenol	122	21.0
Dysgwr	88	15.1
Dim	117	20.1
Cyfanswm Ymatebwyr	582	100.0

Ydych chi'n ystyried eich hun yn Gymro/Cymraes?

	Nifer	%
Ydw	480	82.6
Na	101	17.4
Cyfanswm Ymatebwyr	581	100.0

Beth yw eich grŵp ethnig?

Lle defnyddir y term 'Prydeinig', mae hyn yn cyfeirio at unrhyw un o bedair cenedl Cymru, Lloegr, Gogledd Iwerddon a'r Alban, neu unrhyw gyfuniad o'r rhain.

	Nifer	%
Gwyn - Cymraeg/Sais/Saesnes/Albanaidd/Gogledd Iwerddon/Prydeinig	517	89.4
Well gen i beidio â dweud	21	3.6
Gwyn –Unrhyw gefndir gwyn arall	10	1.7
Grwpiau Ethnig Cymysg/Lluosog – Unrhyw rai eraill	5	0.9
Gwyn - Gwyddelig	4	0.7
Asiaidd/Asiaidd Cymreig/Prydeinig - Pacistanaidd	4	0.7
Grwpiau Ethnig Cymysg/Lluosog - Gwyn ac Asiaidd	3	0.5
Du/Affricanaidd/Caribiaidd/Du Cymreig/Prydeinig - Caribiaidd	3	0.5
Unrhyw grŵp ethnig arall (nodwch)	3	0.5
Asiaidd/Asiaidd Cymreig/Prydeinig - Indiaidd	2	0.3
Grwpiau Ethnig Cymysg/Lluosog - Gwyn a Du Caribiaidd	2	0.3
Arabaid	1	0.2
Asiaidd/Asiaidd Cymreig/Prydeinig - Bangladeshaid	1	0.2
Du/Affricanaidd/Caribiaidd/Du Cymreig/Prydeinig - Affricanaidd	1	0.2
Grwpiau Ethnig Cymysg/Lluosog - Gwyn a Du Affricanaidd	1	0.2
Asiaidd/Asiaidd Cymreig/Prydeinig – Unrhyw un arall	0	0.0
Cyfanswm Ymatebwyr	578	100.0

Atodiad A

	Under 35	55+	Female	Male	Minority ethnicity	Identify as disabled	Welsh speaker	Children in household	All respondents	School Staff
More nursery children/ three-year olds receive their education through the medium of Welsh.	4.4	4.7	4.4	5.1	4.7	4.2	4.9	4.6	4.6	4.2
More reception class children/ five-year olds receive their education through the medium of Welsh.	4.1	4.4	4.0	4.7	4.4	4.3	4.5	4.3	4.2	4.0
More children continue to improve their Welsh language skills when transferring from one stage of their statutory education to another.	4.0	4.3	4.2	3.9	4.3	4.4	3.8	4.2	4.2	4.0
More learners study for assessed qualifications in Welsh (as a subject) and subjects through the medium of Welsh.	3.0	2.8	2.7	2.9	2.9	2.9	2.8	2.7	2.8	2.9
More opportunities for learners to use Welsh in different contexts in school.	4.6	4.4	4.4	4.0	4.0	4.5	4.0	4.2	4.3	4.3
An increase in the provision of Welsh-medium education for pupils with additional learning needs (ALN)	3.3	2.6	3.4	3.1	3.3	3.4	3.1	3.4	3.3	3.5
Increase the number of teaching staff able to teach Welsh (as a subject) and teach through the medium of Welsh	4.8	5.0	5.1	4.5	4.8	4.9	5.1	5.0	4.9	5.3

Atodiad B

Thema	Nifer	%	Enghraifft o sylwadau
Hyrwyddo'r iaith yn well	12	13.3	<ul style="list-style-type: none"> "Hyrwyddo manteision, gwell swyddi i ieithwyr, mwy o gyfleoedd." " Pwysleisio fod that Cymraeg yn rhoi manteision i bobl yn y gweithle, mewn busnes a'r byd y tu hwnt i addysg."

Ymgynghoriad CSCA

Mwy o wersi/cyrsiau Cymraeg	12	13.3	<ul style="list-style-type: none"> "Mwy o hyfforddiant a chefnogaeth o ansawdd i athrawon ddysgu Cymraeg. Cyrsiau Cymraeg am ddim i'r holl athrawon." "Coleg Cymraeg yng Nghaerdydd."
Agwedd fwy cynhwysol	11	12.2	<ul style="list-style-type: none"> "Mae angen gwneud mwy i ddwyn poblogaethau C2DE a BAME i mewn, mae'n cael ei weld fel dewis Gwyn/DC." "Cymuned Gymraeg fwy cynhwysol sy'n croesawu integreiddio, yn hytrach na hyrwyddo arwahanrwydd."
Mwy o gefnogaeth	10	11.1	<ul style="list-style-type: none"> "Efallai cynnig cyrsiau Cymraeg am ddim i rieni sy'n dewis ysgol cyfrwng Cymraeg?" "Pecynnau dysgu y gellir eu hanfon gartref, gyda deunyddiau hawdd eu cyrchu i rieni a phlant."
Mwy o gyfleoedd i ddefnyddio'r iaith	10	11.1	<ul style="list-style-type: none"> "Mwy o weithgareddau hamdden am ddim trwy gyfrwng y Gymraeg y tu allan i'r ysgol." "Mwy o gyfle i ddefnyddio ac astudio'r Gymraeg a thrwy gyfrwng y Gymraeg yn ysgolion cyfrwng Saesneg Caerdydd."
Mwy o lefydd meithrin	9	10.0	<ul style="list-style-type: none"> "Darparu mwy o feithrinfeydd cyn-ysgol Cymraeg."
Gwneud pob ysgol yn ddwyieithog	9	10.0	<ul style="list-style-type: none"> "Pam na fedr ysgolion yng Nghymru fod yn wirioneddol ddwyieithog? e.e., Saesneg yn y bore, Cymraeg yn y prynhawn."
Mwy o staff / hyfforddiant i staff	8	8.9	<ul style="list-style-type: none"> "Cyflogi staff amlieithog i gefnogi plant gyda chefnidiroedd ieithyddol eraill."
Gwnewch hi'n orfodol / Agor ysgolion Cymraeg yn unig	7	7.8	<ul style="list-style-type: none"> "Agor ysgolion cyfrwng Cymraeg yn unig o hyn allan; sicrhau addysg cyfrwng Cymraeg yn ddiodyn."
Dewis personol	4	4.4	<ul style="list-style-type: none"> "Peidio â gorfodi'r iaith ar bobl. Mae dewis gwneud rhywbeth yn llawer gwell na gorfod gwneud."
Agwedd yn ymrannol	4	4.4	<ul style="list-style-type: none"> "Dim ysgolion Cymraeg. Dim ysgolion Saesneg. Ysgolion gwirioneddol ddwyieithog. Mae'r drefn bresennol yn ymrannol."
Lleoliad	3	3.3	<ul style="list-style-type: none"> "Lleoli ysgolion Cymraeg yn nes at adref. Mae'n rhaid i ni deithio yn sylweddol ymhellach i ysgol Gymraeg na'r un Saesneg."
Rhannu adnoddau rhwng ysgolion Cymraeg / Saesneg	2	2.2	<ul style="list-style-type: none"> "Hyfforddi athrawon mewn ysgolion CS ar sut i ddysgu Cymraeg er mwyn annog siaradwyr Cymraeg mewn ysgolion CS."
Arwyddion	1	1.1	<ul style="list-style-type: none"> "Llai, nid yw Cymraeg yn cael ei defnyddio'n gyffredin ym mhrifddinas Cymru, ac y mae arwyddion dwyieithog yn drysu ymwelwyr."
Amrywiol	9	10.0	<ul style="list-style-type: none"> "Ysgolion ffydd Cymraeg?"

DS: Nid yw'r canrannau cyffredinol yn dod i 100% gan y gall sylwadau'r ymatebwyr ddod dan fwy nag un thema.

Atodiad C

Thema	Nifer	%	Enghraifft o sylwadau
Gwell hyfforddiant a DPP / Targeddu myfyrwyr	75	31.5	<ul style="list-style-type: none"> "Mae angen i'r staff gael mynediad rhwydd at ddysgu ac ymarfer cyson." "Mwy o hyfforddiant o ansawdd dda i staff ysgolion, nid dim ond gwranddo arlein." "Hyfforddi'r sawl nad ydynt yn siarad Cymraeg i siarad Cymraeg." "Mae angen staff ychwanegol, llwybrau amgen (a'r rhai presennol yn agored i bynciau pellach) i ddysgu. Dylai staff gyda chymwysterau llawn gael cyfleoedd yn yr ysgolion i ddatblygu eu hunain ymhellach trwy rolau secondio." "Annog mwy o ddisgyblion Lefel A i barhau i astudio trwy gyfrwng y Gymraeg mewn Addysg Uwch." "Targeddu myfyrwyr addysg all siarad Cymraeg a chynnig hyfforddiant iddynt i'w codi i'r safon angenrheidiol."
Recriwtio siaradwyr Cymraeg	54	22.7	<ul style="list-style-type: none"> "Annog mwy o siaradwyr Cymraeg i ddod yn athrawon." "Angen mwy o athrawon sy'n siarad Cymraeg ac mae hyn yn cychwyn o sicrhau fod llinell yn mynd i'r proffesiwn hon a'r ysgol uwchradd ymlaen." "Rwy'n meddwl y dylid cael isafswm nifer o staff dysgu dwyieithog ym mhob ysgol." "Mae angen dybryd am fwy o athrawon Cymraeg fel ail iaith. Heb hyn, bydd ysgolion yn cael eu gorfodi i leihau nifer yr oriau o ddarpariaeth Cymraeg." "Mwy o staff sy'n siarad Cymraeg." "Mwy o athrawon cyfrwng Cymraeg mewn pynciau Gwyddoniaeth."
Mwy o Staff / Prinder athrawon	52	21.8	<ul style="list-style-type: none"> "Mae prinder athrawon eisoes yn y cyfrwng Cymraeg a Saesneg ledled Cymru. Mae hyn yn arbennig o ddifrifol yn y cyfrwng Cymraeg - yn enwedig mewn pynciau STEM ac ieithoedd modern tramor. Buaswn i'n awgrymu gwell tâl ac amodau i'r holl athrawon ond buaswn yn gwrthwynebu unrhyw gymhellion arbennig i siaradwyr Cymraeg gan na fyddai hyn yn deg." "Dwyf i ddim yn meddwl bod digon o staff ar hyn o bryd i wneud hyn." "Dim digon o staff dysgu." "Mae angen mwy o staff yn enwedig mewn ysgolion cyfrwng Cymraeg yn y grwpiau oedran iau lle nad yw'r plant oll yn ddwyieithog."

			<ul style="list-style-type: none"> "Angen mwy o athrawon a rhai o well ansawdd."
Magu hyder i ddefnyddio'r iaith/rhoi mwy o gyfleoedd i'w defnyddio bob dydd	32	13.4	<ul style="list-style-type: none"> "Mwy o gefnogaeth i bawb, ond yn enwedig y sawl sydd â sgiliau iaith Gymraeg ond heb yr hyder na'r ymarfer i ddefnyddio'r sgiliau hynny yn y dosbarth." "Mwy o hyfforddiant i'r sawl sy'n siarad Cymraeg ond heb fod yn hyderus i'w defnyddio yn y gwaith." "Annog y staff fedr siarad a darparu sgiliau i ddefnyddio'r iaith y tu allan i'r man gwaith."
Hyrwyddo gwell ar ddysgu fel gyrfa	30	12.6	<ul style="list-style-type: none"> "Rhaid hyrwyddo gyrfaedd dysgu trwy gyfrwng y Gymraeg a chynnig cefnogaeth i'r sawl sydd am fanteisio ar gyfleoedd o'r fath." "Annog mwy o ddisgyblion i ystyried addysg fel gyrfa lwyddiannus." "Gofalu bod y proffesiwn dysgu yn ddeniadol, a'r amodau gwaith yn ffafriol fel nad yw staff â sgiliau yn gadael y proffesiwn."
Gwell amodau gwaith	24	10.1	<ul style="list-style-type: none"> "Mae prinder athrawon eisoes yn y cyfrwng Cymraeg a Saesneg ledled Cymru. Mae hyn yn arbennig o ddifrifol yn y cyfrwng Cymraeg - yn enwedig mewn pynciau STEM ac ieithoedd modern tramor. Buaswn i'n awgrymu gwell tâl ac amodau i'r holl athrawon ond buaswn yn gwrthwynebu unrhyw gymhellion arbennig i siaradwyr Cymraeg gan na fyddai hyn yn deg." "Rhaid gwneud y proffesiwn yn fwy deniadol i ddenu a chadw staff. Nid mater o dâl yn unig yw hyn, ond amodau gwaith hefyd – mae pwysau gwaith a phrosesau atebolrwydd yr haen ganol yn ormod." "Mwy o dâl i ddenu athrawon newydd."
Mwy o gefnogaeth	23	9.7	<ul style="list-style-type: none"> "Mwy o gefnogaeth mewn ysgolion uwchradd. Mwy o waith trochi i wella safon Cymraeg plant hŷn." "Mwy o hyfforddi athrawon a chefnogaeth i ysgolion ryddhau staff i gael hyfforddiant dwys / tymor-hir" "Cefnogi athrawon er mwyn gwneud yn sicr y bydd llai yn gadael y proffesiwn."
Cymhelliant i hyfforddi athrawon	22	9.2	<ul style="list-style-type: none"> "Cymhellion i unigolion sydd â diddordeb mewn dysgu i ddilyn eu cymhwyster dysgu a'u cyflogaeth trwy gyfrwng y Gymraeg." "Cymhellion ariannol i fyfyrwyr sy'n ystyried mynd yn athrawon." "Mwy o gymhellion ariannol i bobl hyfforddi fel addysgwyr"
Gostwng disgwyliadau / recriwtio / targedau	16	6.7	<ul style="list-style-type: none"> "Rhaid cael llai o dargedau diystyr a mwy o ddealltwriaeth o'r hyn mae ar rieni a phlant ei angen." "Gostwng y disgwyliad ynghylch beth yw athro/athrawes llwyr ddwyieithog. Peidio â dysgu mathemateg a gwyddoniaeth yn Gymraeg. Cael mwy o gymysgedd o Saesneg a Chymraeg a dysgwyr ym mhob ysgol."
Gwell athrawon	12	5.0	<ul style="list-style-type: none"> "Gwell athrawon." "Angen mwy o athrawon ac o safon well."

Mwy o wersi Cymraeg	11	4.6	<ul style="list-style-type: none"> "Mwy o wersi penodol Gymraeg o'r cyfnod cynnar ym mhob ysgol." "Gwersi Cymraeg am ddim i oedolion /athrawon."
Sylwadau negyddol	7	2.9	<ul style="list-style-type: none"> "Mwy o dryloywder o'r cychwyn. Mae'r agenda yn swnio'n fwy cyfan gwbl Gymraeg ac nid yn ddwyieithog."
Newid y cwricwlwm	5	2.1	<ul style="list-style-type: none"> "Rwy'n meddwl y dylai'r pwyslais fod ar ddatblygu sgiliau llythrennedd ac nid ar yr iaith Gymraeg."
Mwy o ysgolion cyfrwng Cymraeg	5	2.1	<ul style="list-style-type: none"> "Dal i gynyddu darpariaeth ac ehangu'r ddarpariaeth uwchradd yn ne'r ddinas."
Mwy o adnoddau i ysgolion cyfrwng-Saesneg	4	1.7	<ul style="list-style-type: none"> "Rhaid rhoi arian i ysgolion cynradd Saesneg yn hytrach na dim ond adeiladu ysgolion Cymraeg schools!"
Pryderon ADY	4	1.7	<ul style="list-style-type: none"> "Mwy o hyfforddiant, mae'n debyg. Mae'n od iawn clywed athrawes Gymraeg yn cwyno am dreigliadau pan nad yw hi ei hun yn wastad yn gywir a phan glywn gymaint o gamgymeriadau gan athrawon eraill ("o golau" "mae nhw."). Mae angen i bobl sy'n helpu plant ag anghenion ychwanegol wybod beth sydd ei angen er mwyn helpu."
Amrywiol	30	12.6	<ul style="list-style-type: none"> "Mater o gyflenwad a galw yw hyn, does bosib?" "Fel athro nad yw'n siarad Cymraeg, lle'r ydw i yn ffitio i mewn?" "Mae angen mynd i'r afael â'r argyfwng recriwtio athrawon, yn enwedig yn y pynciau llai poblogaidd. Rhaid i hyn ddigwydd ar lefel uchaf Llywodraeth Cymru. Mae angen strategaeth gadarn."

DS. Nid yw canrannau yn dod i 100% oherwydd y gallai ymatebwyr ddewis mwy nag un ateb.

Atodiad D

Thema	Nifer	%	Enghraifft o sylwadau
Dewis personol	44	24.0	<ul style="list-style-type: none"> "Mae dewis yn allweddol. Peidiwch â'i orfodi am y byddwch yn troi pobl ymaith." "Peidiwch â'i orfodi. Gwych i rai gael y dewis ond peidiwch â mynd ag ef oddi wrth y rhai sydd ddim ei eisiau." "Er fy mod wedi dewis addysg cyfrwng Cymraeg i'm plant, nid yw'n iawn i bawb. Dylid cynyddu'r ddarpariaeth yn unig os oes galw amdano." "Rwy'n teimlo na ddylid gorfodi ein plant ifanc i ddysgu Cymraeg. Os ydynt am ei ddysgu, dylent ddewis hynny. Yn union fel Ffrangeg/Sbaeneg neu unrhyw iaith arall. Yr ydym yn byw yn y DU ac felly Saesneg ddylai fod yn iaith gyntaf."

			<ul style="list-style-type: none"> "Ie, tydw i ddim yn meddwl mai'r agwedd iawn yw gorfodi plant i ddysgu cyfrwng Cymraeg os na all y rhieni eu cefnogi. Mae y tu ôl ymlaen. Dylai pob plentyn ddysgu Cymraeg ochr yn ochr â Saesneg, ond dylai'r llywodraeth fod yn cyllido dysgu Cymraeg i oedolion (mae'n rhy ddruod o lawer ar hyn o bryd) a hefyd rhoi cymhellion i oedolion ddysgu - rhyw fath o wobr os yw o leiaf un oedolyn ar aelwyd yn gallu siarad Cymraeg neu ei ddysgu. Mae plant yn dysgu rhoi gwerth ar iaith trwy ei siarad gyda rhiant. Os nad yw'r rhieni yn ei siarad gartref, neu yn waeth byth yn ei sarhau, bydd y plentyn yn ei gweld fel rhywbeth diangen, ac amherir ar eu dysgu academaidd." " Oherwydd bod Cymraeg yn orfodol, yn yr ysgolion, mae'r disgyblion yn ei gasáu. Erbyn Blwyddyn 9 maent yn gwybod beth maent yn hoffi neu beidio. Os nad yw myfyriwr yn dda iawn yn academaidd, bydd yn cael trafferth, a bydd y trafferthion hynny yn parhau ym myd gwaith. Mae angen i chi roi dewis i ddisgyblion i fod eisiau dysgu'r iaith. Felly byddant yn ei mwynhau ac yn elwa yn hytrach na chael eu gorfodi arnynt ac yna byddant yn cymryd yn ei herbyn."
Negative comments	32	17.5	<ul style="list-style-type: none"> "Leihau dysgu Cymraeg a gwneud gwell defnydd o'r amser yn yr ysgol." "Rhowch y gorau i'r cynllun camwahaniaethol hwn. Mae pawb yn siarad Saesneg ac y mae cosbi'r rhai nad ydynt yn siarad Cymraeg yn ein gwneud yn ddieithr yn ein gwlad ein hunan. Ataliwch hyn." "Gwastraff arian pan fo addysg yng nghymru y tu ôl i wledydd eraill." "Ymarferiad sy'n eliffant gwyn, i dicio bocsys ar waethaf ei effaith andwyol ar addysg." "Rhowch y gorau i dreisio meddyliau'r ifanc. Os na ellwch ennill gyda'r rhai hyn a doethach, felly pam troi at yr ifanc? Gadewch i'r iaith fyw ar ei haeddiannau ac nid am fod rhai delfrydwyr yn tybio y dylid ei hachub. Rydych yn gwastraffu ein harian." "Mae'r arian sy'n cael ei daflu at hyn yn wirion! Mae disgyblion yn cael trafferthion gyda'r sylfeini yn Saesneg, cyllidebau ysgol yn lleihau, ond eto mae arian yn cael ei daflu at addysg Gymraeg. Petai'r ysgolion cynradd Cymraeg yn llawn, digon teg, ond tydyn nhw ddim."
Agwedd yn ymrannol	30	16.4	<ul style="list-style-type: none"> "Peidiwch â chau ysgolion cynradd Saesneg. Hyfforddwch a thalu am yr ysgolion sy'n bod eisoes. Mae Caerdydd yn ddinas amrywiol a byddwch yn cau allan cymaint o deuluoedd. Mae'n dda eich bod wedi crybwyll yr agwedd ADY, ond rhaid ymdrin hefyd a'r agwedd SIA. Mae symudedd rhai diwylliannau yn golygu bod ysgol Gymraeg iawn yn debyg o apelio llai." "Mae'n symudiad hwn yn ymddangos yn wleidyddol iawn ac yn edrych fel petai'n gorfodi plant a phobl ifanc. Mae Caerdydd yn amlddiwylliannol, a daeth llawer o deuluoedd o orllewin Lloegr, heb fod yn siaradwyr Cymraeg naturiol, felly mae perygl i hyn greu rhaniad."

			<ul style="list-style-type: none"> "Mae'n ymrannol iawn. Does dim ymgynghori a dim trafodaeth. Os ydych yn gwrthwynebu cewch eich bwlio arlein ac ar y stryd. Cerbyd cenedlaetholgar ydyw sy'n mynd yn ei flaen, ac y mae'r mwyafrif tawel wedi rhoi'r gorau i ofyn pam? Brad y Llyfrau Gleision o chwith yw hyn. Mae'r iaith yn cael ei gorfodi ar bobl ac unrhyw obaith o fwynhad yn cael ei lethu. Trist iawn. Mae'r cwestiwn ydych chi'n ystyried eich hun yn Gymro/Cymraes yn crynhoi hyn." "Peidiwch â chau ysgolion cynradd Saesneg. Hyfforddwch a thalu am yr ysgolion sy'n bod eisoes. Mae Caerdydd yn ddinas amrywiol a byddwch yn cau allan cymaint o deuluoedd. Mae'n dda eich bod wedi crybwyll yr agwedd ADY, ond rhaid ymdrin hefyd a'r agwedd SIA. Mae symudedd rhai diwylliannau yn golygu bod ysgol Gymraeg iawn yn debyg o apelio llai." "Mae'n symudiad hwn yn ymddangos yn wleidyddol iawn ac yn edrych fel petai'n gorfodi plant a phobl ifanc. Mae Caerdydd yn amlddiwylliannol, a daeth llawer o deuluoedd o orllewin Lloegr, heb fod yn siaradwyr Cymraeg naturiol, felly mae perygl i hyn greu rhaniad."
Gwastraff adnoddau	29	15.8	<ul style="list-style-type: none"> "Am wastraff arian. Nid yw Cymraeg yn iaith fasnachol y tu allan i Gymru nac yng Nghymru." "Mae gormod o bwyslais yn cael ei roi ar addysg Gymraeg. Byddai modd ail-ddefnyddio'r amser a'r adnoddau a werir ar hyn gyda sgiliau allweddol fel Mathemateg, Gwyddoniaeth a Saesneg." "Rwy'n pryderu fod arian yn cael ei wastraffu ar rywbeth nad oes mo'i angen."
Blaenoriaethau pwysicach	24	13.1	<ul style="list-style-type: none"> "Defnyddiwch yr arian i brosiectau blaenoriaeth. Ar hyn o bryd, nid yw hyn yn flaenoriaeth." "Ar hyn o bryd, rydym yn gweld mewn ysgolion fod llawer o blant islaw eu lefelau darllen cyfartalog mewn Saesneg. Rwy'n meddwl bod angen i ddatblygu hyn fod yn flaenoriaeth, yna gweithio ar ddatblygu niferoedd y siaradwyr Cymraeg." "Pan fo plant yng Nghymru y tu ôl i blant cenhedloedd eraill, mae'n ymddangos yn chwerthinllyd gwario arian fel hyn yn lle cael y sylfeini'n iawn."
Pryderon am ragolygon gyrfa	23	12.6	<ul style="list-style-type: none"> "Rwy'n credu bod astudio Cymraeg y tu hwnt i ddewisiadau TGAU yn anghywir! Ychydig iawn o'r plant sy'n mynd ymlaen i fod yn siaradwyr Cymraeg ac felly rwy'n teimlo nad yw'n llawer o fantais iddynt. Byddai'n well rhyddhau dewis fel y gallant astudio pwnc sy'n eu symbylu neu yn rhoi mantais iddynt ar eu llwybr gyrfa neu astudio." "Oherwydd bod Cymraeg yn orfodol, yn yr ysgolion, mae'r disgyblion yn ei gasáu. Erbyn Blwyddyn 9 maent yn gwybod beth maent yn hoffi neu beidio. Os nad yw myfyriwr yn dda iawn yn academiaidd, bydd yn cael trafferth, a bydd y trafferthion hynny yn parhau ym myd gwaith. Mae angen i chi roi dewis i ddisgyblion i fod eisiau dysgu'r iaith. Felly byddant yn ei mwynhau ac yn elwa yn hytrach na chael eu gorfodi arnynt ac yna byddant yn

			<p>cymryd yn ei herbyn."</p> <ul style="list-style-type: none"> "Rwy'n pryderu y bydd yn lleihau cyfleoedd i bobl ifanc petaent yn dewis astudio neu weithio y tu allan i Gymru. Rwy'n falch iawn fod fy merch wedi gadael cyn i ddim o hyn gael ei weithredu. Mae llawer o'm pryderon yn codi o'r ffaith i mi gael myfyrwraig ar brofiad gwaith oedd ond wedi cael addysg cyfrwng Cymraeg hyd at 16 oed ac wedyn wedi cychwyn ar gwrs astudiaethau iechyd cyfrwng Saesneg mewn coleg yng Nghaerdydd. Doedd hi ddim wedi arfer ysgrifennu'n ffurfiol yn Saesneg ac yr oedd yn ysgrifennu traethodau yn Gymraeg ac yna'n eu cyfieithu. Yn rhyfedd iawn, roedd yn rhaid iddi fynychu dosbarthiadau Cymraeg wythnosol lle'r oedden nhw'n gwneud cyfarchion sylfaenol, lliwiau ac ati - yn amlwg, roedd hi'n gwybod hyn i gyd, ond pam oedd yn rhaid i'r myfyrwyr eraill ddysgu stwff mor sylfaenol a hwythau oll wedi gorfod cymryd TGAU Cymraeg y flwyddyn flaenorol? Mae angen mwy o onestrwydd am y strategaeth hon a llai o dicio bocsys."
Angen Mwy	22	12.0	<ul style="list-style-type: none"> "Angen mynd ymhellach fel na fydd cenedlaethau'r dyfodol yn colli allan ar eu hiaith a'u treftadaeth ddiwylliannol fel y gwnes i." "Gwnewch fwy i helpu oedolion fel fi sydd â rhyw sylfaen mewn Cymraeg ac yn gweithio mewn ysgolion, ond sydd heb gyfle i wella na dod yn rhugl. Mae'n drueni fod y cyfan wedi ei anelu at fyfyrwyr a bod ganddynt hwy gyn lleied o bobl i fod yn esiamplau iddynt." "Mae angen mwy o uchelgais. Rhaid i'r targed am ddisgyblion sy'n astudio yn Gymraeg fod yn uwch. Mae angen mwy o athrawon needed. Mae angen mwy o ysgolion cyfrwng- Cymraeg. Ddylai hyn ddim cael ei yrru gan ganfyddiad o alw – fe fydd yn creu'r galw. "Codwch hwy, ac fe fyddant yn dod."
Safle cyfartal i'r ddwy iaith/ysgolion	21	11.5	<ul style="list-style-type: none"> "Dylai pawn gael y cyfle i astudio Cymraeg os ydynt eisiau, ond rwy'n meddwl y dylid dyrannu cyllid yn decach i bob ysgol waeth beth yw'r iaith." "Mae angen cydbwysedd o ran cefnogi ysgolion cyfrwng Cymraeg y ddinas, ac ysgolion uwchradd yn arbennig, trwy wella'r adnoddau adeiledig. Cafodd llawer o ysgolion uwchradd cyfrwng- Saesneg y ddinas adeiladau newydd, ac y mae hynny'n beth da, trwy raglen ysgolion yr 21ain ganrif. Ond petawn i'n rhiant nad oedd yn siŵr am ddewis addysg uwchradd Gymraeg neu Saesneg i 'mhlant, buaswn yn ystyried yr adnoddau a'r adeiladau sydd gan wahanol ysgolion wrth benderfynu, ac ar hyn o bryd, mae'r ysgolion cyfrwng- Saesneg yn ddewis mwy deniadol o lawer. Mae rhieni eisiau eu plant i gael profiad addysgol gwerthfawr a chadarnhaol, ac y mae adeiladau, cyfarpar ac adnoddau yn rhan allweddol o hynny."

			<ul style="list-style-type: none"> "Dylid rhoi blaenoriaeth i gefnogi sgiliau llythrennedd a rhifedd waeth beth yw cyfrwng yr addysg."
Prinder athrawon/gwell ansawdd	21	11.5	<ul style="list-style-type: none"> "Mae arnom angen athrawon all gyflwyno'r Gymraeg fel ail iaith." "Hyrwyddo/marchnata'r colegau hyfforddi a chodi proffil yr argyfwng staffio sy'n datblygu yng ngwahanol gyfnodau'r cyfrwng Cymraeg." "Mae'n gynllun rhagorol, ond does dim modd ei gyflwyno heb athrawon Cymraeg eu hiaith."
Mwy o ddefnydd bob dydd/cyfleoedd i ddysgu	20	10.9	<ul style="list-style-type: none"> "Hyfforddi siaradwyr di-Gymraeg i ddysgu. Yn hytrach na dim ond cyflogi siaradwyr Cymraeg. Caniatáu i staff ddysgu trwy hyfforddiant sydd eisiau dysgu Cymraeg." "Diffyg clybiau ôl-ysgol neu grwpiau/gweithgareddau FFORDDIADWY yn GYFFREDINOL, heb sôn am y cyfrwng Cymraeg/dwyieithog. Adferwch fwy o ddarpariaeth wedi'r ysgol - yn enwedig mewn ardaloedd lle cynhelir clybiau ieuencid, canolfannau cymuned ac unrhyw ddsbarthiadau - e.e., Pentwyn." "Agorwch fwy o ganolfannau preswyl i bobl ddysgu Cymraeg a'u gwneud yn fforddiadwy. Mae ar blant angen mwy nag un daith i Langrannog yn eu haddysg uwchradd i gyfoethogi eu dysgu. Dylai teithiau preswyl fod yn flynyddol ac ar gost isel."
Targed yn ymddangos yn ymestynnol/amheus	19	10.4	<ul style="list-style-type: none"> "Amcanion amheus gyda fawr ddim o ran manteision amlwg wedi eu hyrwyddo gan fuddiannau sefydledig." "Mae dogfen y taflwybr (Atodiad 2) yn fuddiol, trylwyr a gwerthfawr. Nid yw hynny'n cael ei adlewyrchu yn strategaeth y CSCA. Cyfeirir at gynlluniau hysbys megis Plasdŵr, ond fawr ddim awgrymiadau fel arall, e.e., awgrym y gall ysgol uwchradd newydd ddod yn sgil y Cynllun Datblygu Lleol newydd, ond dim manylion am ba ysgolion fyddai'n bwydo'r ysgol honno. Rhoddir blaenoriaeth i fodel ysgol ddeuol Plasdŵr heb esbonio pam, tra dywed canllawiau CSCA y llywodraeth mai'r model trochi sydd orau o ran creu siaradwyr Cymraeg! Ni fydd llwyddiant arbrawf Plasdŵr (creu siaradwyr newydd o'r ffrwd Saesneg) yn hysbys tan ddiwedd cyfnod y CSCA hwn - felly mae'n od mentro cymaint ar hynny. Does dim trafodaeth o gwbl ar ddatblygu'r sector Saesneg (ar wahân i'r Cwricwlwm newydd). Lle mae'r cynigion i symud ysgolion ar hyd y continwmm? Awgryma'r ddemograffeg y bydd y llyfeydd gwag mewn ysgolion yn y sector cyfrwng Saesneg dros y blynyddoedd nesaf, ac o bosib bydd hynny yn galw am ad-drefnu - ac eto, does dim trafodaeth nac awgrym yn y CSCA o'r posibiladau a'r cyfleoedd allai ddeillio o hynny. Mae cymdogaethau 15-munud yn uchelgais - ond mae rhai ardaloedd o Gaerdydd ymhell o gael addysg cyfrwng Cymraeg o fewn pellter cerdded 15 munud - yn enwedig ardaloedd difreintiedig lle gall addysg cyfrwng Cymraeg helpu i wrthweithio'r tloidi hwnnw. Gan rai o'r ardaloedd hyn y mae'r dwysedd poblogaeth uchaf, ond y niferoedd isaf o siaradwyr Cymraeg- yma y mae'r manau lle mae potensial mawr i dyfu'r iaith, ond dim trafodaeth yn y CSCA. Fel y saif, mae'r CSCA (..?)."

Siaredir ieithoedd eraill yng Nghaerdydd	11	6.0	<ul style="list-style-type: none"> "Nid wyf yn cytuno ag ef. Mae'n dymor-byr ac annemocrataidd pan feddylwch am ddadansoddiad yr ieithoedd eraill a siaredir yng Nghaerdydd." "Rhowch y gorau i'r cynllun. Llawer gwell hyrwyddo ieithoedd rhyngwladol eraill sy'n cael eu defnyddio megis Ffrangeg, Almaeneg, a Sbaeneg. Mae'r strategaeth yn hollol anghywir."
Ieithoedd eraill yn fwy llesol	10	5.5	<ul style="list-style-type: none"> "Rwy'n meddwl ei bod yn wastraff arian gorfodi hyn. Dylai fod yn ddewis i'r rhieni pan fydd y plentyn yn dechrau yn yr ysgol. Dylid dysgu iaith y gellir ei defnyddio yn Ewrop a thu hwnt, fel Sbaeneg, o lefel mynediad a meithrin." "Byddai'n well gen i gael mwy o gyfleoedd yn yr ysgol sydd am ddim i rieni (h.y., gwersi cerddoriaeth) a gwersi sgiliau bywyd yn hytrach na gwthio'r iaith Gymraeg ar blant/rhieni mewn ysgolion cyfrwng Saesneg. Petaem eisiau i'n plentyn gael mwy o wybodaeth o'r Gymraeg, buasem wedi dewis addysg cyfrwng Cymraeg. Byddai pob iaith ryngwladol arall fel Ffrangeg, Sbaeneg ac Almaeneg o fwy o ddiddordeb i addysg ein plentyn. Defnyddir y Gymraeg yng Nghymru yn unig!"
Mwy o gefnogaeth/hyfforddiant i athrawon cyfrwng Saesneg	9	4.9	<ul style="list-style-type: none"> "Os ydych wir eisiau Caerdydd ddwyieithog, rhaid cael y Gymraeg yn cael ei siarad a'i defnyddio fel cyfrwng dysgu yn yr ysgol. Mae myfyrwyr yn dueddol o rannu a rhestru pynciau, ac i fod yn onest, mewn ysgolion cyfrwng Saesneg, mae'r Gymraeg yn dod yn eithaf isel! Rwy'n cefnogi'r Gymraeg ac annibyniaeth i Gymru, ond mae angen i ni wella'r defnydd o Gymraeg mewn ysgolion cyfrwng Saesneg. Dewch ag athrawon sy'n siarad Cymraeg i'r ysgolion cyfrwng Saesneg fel bod dysgwyr oedran ysgol uwchradd yn dechrau gweld y Gymraeg yn cael ei defnyddio y tu allan i wersi Cymraeg."
Dylai fod yn broses organig	8	4.4	<ul style="list-style-type: none"> "Dwyf i ddim yn meddwl y dylid gorfodi'r Gymraeg. Bydd naill ai yn cynyddu'n naturiol, neu ddim. Dwyf i ddim eisiau dysgu Cymraeg."
Dim rhagfarn yn erbyn y rhai nad ydynt yn ddwyieithog	8	4.4	<ul style="list-style-type: none"> "Er bod amddiffyn yr iaith yn glodwiw, ni ddylai dysgu trwy gyfrwng y Gymraeg fod yn brif flaenoriaeth ar hyn o bryd. Mae darpariaeth iaith Saesneg dan anfantais ac nid yw'r Gymraeg yn iaith ryngwladol, sy'n golygu anfantais posib i'r rhai a addysgwyd trwy gyfrwng y Gymraeg."
Pryderon am y defnydd tymor-hir o'r iaith	8	4.4	<ul style="list-style-type: none"> "Wedi gadael yr ysgol, does gan y mwyafrif o ddisgyblion o gartrefi di-Gymraeg fawr o gyfle i ddefnyddio'r iaith. Gall y disgyblion o gartrefi Cymraeg ddefnyddio'r iaith gartref. Mae angen rhywbeth i wneud y pontio o ysgol i goleg a phrifysgol trwy gyfrwng y Gymraeg yn bosib; nid yw hyn yn bodoli ar hyn o bryd, ac y mae cyfleoedd yn cael eu colli. Mae pobl ifanc yn symud allan o Gymru oherwydd bod addysg uwch trwy gyfrwng y Gymraeg yn brin. Dylai pob prifysgol yng Nghymru gynnig pob cwrs trwy gyfrwng y Gymraeg."
Sylwadau cadarnhaol	8	4.4	<ul style="list-style-type: none"> "Mae'n hanfodol bwysig cael Cymru lle mae pobl yn gweld y Gymraeg yn hollol normal."

Cymraeg heb fod mor gyffredin yn y byd â Saesneg	7	3.8	<ul style="list-style-type: none"> "Mae'r targedau yn ymddangos yn ymestynnol iawn ac fe fuaswn yn casáu gweld y Saesneg dan anfantais oherwydd cynyddu'r Gymraeg. Petae'r Gymraeg yn cael ei siarad ledled y byd mor aml â'r Saesneg, ac yn ychwanegu gwerth y tu allan i Gymru, buaswn yn fwy cefnogol."
Dylai fod yn orfodol	7	3.8	<ul style="list-style-type: none"> "Mewn egwyddor, mae'n syniad gwych. Rwy'n credu y dylai pob ysgol gynradd newydd fod yn gyfrwng Cymraeg. Dyw hyn ddim yn anodd, ond y mae'n galw am ymrwymiad ariannol gan Gaerdydd a LIC. Mae llawer o fanteision amrywiol i ddwyieithrwydd, ond yr wyf hefyd yn credu ei fod yn ymestyn meddwl plentyn yn gynnar ac yn annog datblygiad yr ymennydd yn ogystal â gadael iddynt rannu yn niwylliant y wlad lle maent yn byw."
Digon ar gael eisoes	6	3.3	<ul style="list-style-type: none"> "Mae gormod o lefydd cyfrwng Cymraeg ac y mae'r cyfrwng Cymraeg eisoes yn derbyn mwy o arian. Bydd cynyddu fwyfwy yn rhoi plant eraill dan anfantais."
Effeithio ar fuddsoddi/y gymuned fusnes	5	2.7	<ul style="list-style-type: none"> "DA CHI ail-ystyriwch yr holl strategaeth hon gan y bydd yn troi mewnfuddsoddi i ffwrdd o Gymru a thrwytho plant mewn cenedlaetholdeb Cymreig cul. Bydd agwedd fwy rhyngwladol yn well o lawer o Gaerdydd a Chymru."
Dylid dysgu rhai pynciau yn Saesneg	2	1.1	<ul style="list-style-type: none"> "Addysg uwchradd - dwyf i ddim yn cytuno â dysgu mathemateg a gwyddoniaeth trwy gyfrwng y Gymraeg. Pynciau technegol, cymhelth yw'r rhain sy'n cael eu gwneud yn fwy anodd i rai plant o gartrefi di-Gymraeg. Dylai plant sy'n mynd i ysgolion uwchradd Cymraeg gael y dewis o wneud y pynciau hyn yn Saesneg, a fyddai, rwy'n meddwl, yn annog mwy o rieni i anfon eu plant i ysgolion uwchradd Cymraeg."
Amrywiol	19	10.4	<ul style="list-style-type: none"> "Mae'n sefyllfa anodd, gan fod agwedd a safbwynt tiwtoriaid Cymraeg yn amrywio: yn anffodus, ymddengys bod Ni a Nhw yn eithaf amlwg. Gall tiwtoriaid fod yn hyfryd iawn, neu holi pam eich bod eisieu dysgu fy iaith. Gobeithio yr aiff y cynllun rhagddo a llwyddo'n wych, gan ddod â mwy a mwy o bobl ynghyd i sgwrsio yn yr iaith ryfeddol hon." "Mae'r ysgolion cyfun cyfrwng Cymraeg yng Nghaerdydd mewn cyflwr gwael iawn, gyda rhai o'r cyfleusterau gwaethaf o'r holl ysgolion cyfun yng Nghaerdydd."

DS: Nid yw'r canrannau cyffredinol yn dod i 100% gan y gall sylwadau'r ymatebwyr ddod dan fwy nag un thema.